



**PROFESSIONAL EXAMINATION BOARD**  
**General Nursing Training Selection Test**  
**(GNTST) and Pre-Nursing Selection Test**  
**(PNST) : 2017**  
**4<sup>th</sup> June 2017 12:00PM**

Topic:- Physics

**1) If a body is thrown up with the velocity of 15 m/s then maximum height attained by the body is ( $g = 10 \text{ m/s}^2$ ):** यदि किसी निकाय को 15 m/s की गति से ऊँचाई पर फेंका जाता तो निकाय के द्वारा कितनी अधिकतम ऊँचाई प्राप्त की जायेगी:

1. 11.25 m
2. 16.2 m
3. 24.5 m
4. 7.62 m

**Correct Answer :-**

- 11.25 m

**2) Simple harmonic motion is based on:** सरल आवर्त गति आधारित है:

1. Law of conservation of momentum/संवेग संरक्षण के नियम पर
2. Law of conservation of mechanical energy/यांत्रिक ऊर्जा संरक्षण के नियम पर
3. Law of conservation of mass/द्रव्यमान संरक्षण के नियम पर
4. None of these/इनमें से कोई नहीं

**Correct Answer :-**

- Law of conservation of mechanical energy/यांत्रिक ऊर्जा संरक्षण के नियम पर

**3) To find maximum horizontal range, the angle of projection will be equal to:** अधिकतम क्षैतिज परास पाने के लिए, प्रक्षेपण कोण का मान बराबर होगा:

1.  $30^\circ$
2.  $60^\circ$
3.  $45^\circ$

4.  $90^\circ$

**Correct Answer :-**

- $45^\circ$

**4) The energy equivalent of one atomic mass unit is: / एक परमाणु भार इकाई के समतुल्य ऊर्जा का मान है:**

1.  $1.6 \times 10^{-19}$  J
2.  $6.02 \times 10^{23}$  J
3. 931 MeV
4. 9.31 MeV

**Correct Answer :-**

- 931 MeV

5)

**In coulomb's law, the constant of proportional  $k = \frac{1}{4\pi \epsilon_0}$  has unit: / कूलॉम के नियम में अनुक्रमानुपाती नियतांक  $k = \frac{1}{4\pi \epsilon_0}$  की मात्रक होगी:**

1. N
2.  $N - m^2$
3.  $Nm^2/c^2$
4.  $Nc^2/m^2$

**Correct Answer :-**

- $Nm^2/c^2$

**6) In Young's double slit experiment using light of wavelength is  $\lambda = 6000 \text{ \AA}$  and distance between the screen and the source is 1 m. If the Frindge width on the screen is  $\beta = 0.06$  cm the distance between the two coherent source is: / यंग के दो-स्लिट प्रयोग में प्रकाश जिसकी तरंगदैर्घ्य  $\lambda = 6000 \text{ \AA}$  है यदि पर्दे एवं स्त्रोत के बीच की दूरी 1 मी. है एवं फ्रिंज की चौड़ाई  $\beta = 0.06$  सेमी है तो दोनों सुसंगत स्त्रोत के मध्य दूरी होगी:**

1. 0.01 mm/0.01 मिमी
2. 1 cm/ 1 सेमी
3. 0.1 mm/0.1 मिमी

4. 1 mm/1 मिमी

**Correct Answer :-**

- 1 mm/1 मिमी

**7) Electric conductivity of semiconductor:/अर्द्धचालक की विद्युत चालकता:**

1. Decreased with temperature increased/ताप बढ़ाने के साथ घटती है
2. Increase with temperature increased/ताप बढ़ाने के साथ बढ़ती है
3. No change with temperature increased/ताप बढ़ने पर कोई परिवर्तन नहीं होता है
4. Not depend on temperature/ताप पर निर्भर नहीं करती है

**Correct Answer :-**

- Increase with temperature increased/ताप बढ़ाने के साथ बढ़ती है

**8) Soap help in clearing clothes because:/साबुन कपड़े धोने में मददगार है क्योंकि:**

1. Chemical of soap changes/साबुन का रसायन बढ़ जाता है
2. It increase the surface tension of the solution/घोल के पृष्ठ तनाव को बढ़ा देता है
3. It absorb the dirt/यह मैल को सोख लेता है
4. It decrease the surface tension of the solution/घोल के पृष्ठ तनाव को कम कर देता है

**Correct Answer :-**

- It decrease the surface tension of the solution/घोल के पृष्ठ तनाव को कम कर देता है

**9) A bulb is placed between two plane mirrors inclined at an angle of  $60^\circ$ . The number of images formed:/एक बल्ब ऐसे दो समतल दर्पणों के मध्य रखा है जो एक दूसरे से  $60^\circ$  का कोण बनाते हैं तो बल्ब के कितने प्रतिबिंब प्राप्त होंगे:**

1. 5
2. 6
3. 4
4. 3

**Correct Answer :-**

- 5

**10)**

The work function of a metal is 4 eV. For the emission of photo electron of zero velocity from the metal surface the wavelength of the incident radiation should be: / यदि धातु का कार्यफलन 4 eV है, धातु की सतह से शून्य वेग के फोटो इलेक्ट्रॉन के उत्सर्जन हेतु आपतित विकिरण की तरंगदैर्घ्य होगी:

1. 1700Å
2. 2700Å
3. 3100Å
4. 5900Å

**Correct Answer :-**

- 3100Å

**11) Dimensions formula of frequency: / आवृत्ति का विमीय मात्रक है:**

1.  $[M^0L^{-1}T^0]$
2.  $[M^0L^0T^{-1}]$
3.  $[M^0L^0T]$
4.  $[MT^{-2}]$

**Correct Answer :-**

- $[M^0L^0T^{-1}]$

**12) Which is constant for satellite in orbit: / उपग्रह की कक्षा में क्या स्थिर रहता है:**

1. Velocity/वेग
2. Angular momentum/ कोणीय संवेग
3. Potential energy/स्थितिज उर्जा
4. Acceleration/ त्वरण

**Correct Answer :-**

- Angular momentum/ कोणीय संवेग

**13) If half life time of a radioactive atom is 2.3 days the its decay constant would be: / यदि किसी रेडियो सक्रिय परमाणु का अर्द्ध आयुकाल 2.3 दिन है तो क्षय नियतांक का मान होगा:**

1. 0.1
2. 0.2

3. 0.3

4. 2.3

**Correct Answer :-**

- 0.3

**14) The resultant force of 5 N and 10 N cannot be: / 5 N और 10 N का परिणामी बल नहीं हो सकता है:**

1. 12 N

2. 8 N

3. 4 N

4. 5 N

**Correct Answer :-**

- 4 N

**15) A 100 gm water cool down from 100°C to 50°C will release heat: / 100 gm जल 100°C से 50°C तक ठण्डा होने में कितनी ऊष्मा प्रदान करेगा:**

1. 4000 calorie/4000 कैलोरी

2. 5000 calorie/5000 कैलोरी

3. 6000 calorie/6000 कैलोरी

4. 7000 calorie/7000 कैलोरी

**Correct Answer :-**

- 5000 calorie/5000 कैलोरी

**16) If the unit of force and length each be increased by four times then the unit of energy is increases by: / यदि बल और लंबाई की मात्रा को चार गुना बढ़ा दिया जावे तब ऊर्जा के मान में बढ़ोतरी होगी:**

1. 16 times/16 गुना

2. 8 times/8 गुना

3. 2 times/2 गुना

4. 4 times/4 गुना

**Correct Answer :-**

- 16 times/16 गुना

**17) The value of surface tension of a liquid at critical temperature is: /क्रांतिक ताप पर तरल का पृष्ठ तनाव है:**

1. Zero/शून्य
2. Infinite/अनन्त
3. Between 0 and infinite /शून्य और अनन्त के मध्य
4. Cannot be determined/निर्धारित नहीं किया जा सकता है

**Correct Answer :-**

- Zero/शून्य

**18) Two bulbs are of 60W and 100W are connected in series across the supply then: /दो बल्ब जो 60W और 100W के हैं तथा जो सप्लाई से श्रेणी में जुड़े हैं तब:**

1. The current through each of the same/दोनों में प्रवाहित धारा समान होगी
2. The potential drop across 100W bulb is more/विभव से गिरकर 100W के बल्ब से अधिक होगी
3. The potential drop each of the same/विभव में कमी दोनों में समान होगी
4. The current through 100W in more/ धारा का प्रभाव 100W में अधिक होगा

**Correct Answer :-**

- The current through each of the same/दोनों में प्रवाहित धारा समान होगी

**19) Resolving power of a microscope: /सूक्ष्मदर्शी की विभेदन क्षमता:**

1. Is directly proportional to  $\lambda/\lambda$  के समानुपाती होती है
2. Is inversely proportional to  $\lambda/\lambda$  के व्युत्क्रमानुपाती होती है
3. Is not related to  $\lambda/\lambda$  से संबंधित नहीं है
4. Is directly proportional to the diameter of the objective/अभिविश्यक के व्यास के समानुपाती होती है

**Correct Answer :-**

- Is inversely proportional to  $\lambda/\lambda$  के व्युत्क्रमानुपाती होती है

**20)  $\beta$ -rays emitted by radioactive material are: /  $\beta$ -किरणें जो रेडियो सक्रिय पदार्थ से उत्सर्जित होती हैं:**

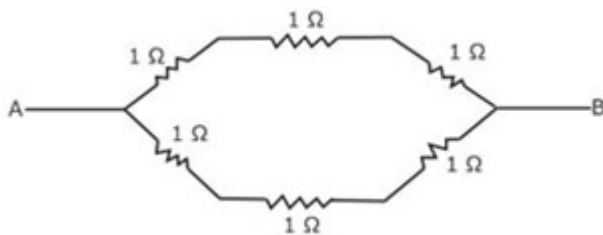
1. Electromagnetic radiation/विद्युत चुंबकीय विकिरण है

2. Electrons orbiting around the nucleus/नाभिक के चारों ओर कक्षा में घूमते हुए इलेक्ट्रॉन हैं
3. Charge particles emitted by the nucleus/नाभिक से निकलने वाले आवेशित कण हैं
4. Neutron particles/न्यूट्रॉन कण हैं

**Correct Answer :-**

- Charge particles emitted by the nucleus/नाभिक से निकलने वाले आवेशित कण हैं

**21) Six identical resistors each of 1 ohm ( $1\Omega$ ) are connected as shown. The equivalent resistance between A and B is: / 6 समान प्रतिरोधक जिसमें प्रत्येक का मान  $1\Omega$  है, निम्न चित्रानुसार जोड़े गये हैं तो A और B के मध्य समकक्ष प्रतिरोध होगा:**



1. 1 ohm/1 ओम
2. 1.5 ohm/1.5 ओम
3. 2.5 ohm/2.5 ओम
4. 3.0 ohm/3.0 ओम

**Correct Answer :-**

- 1.5 ohm/1.5 ओम

**22) A magnetic needles kept in a non-uniform magnetic field. It experience: / एक चुंबकीय सुई को एक असमान चुंबकीय क्षेत्र में रखा जाता है तो ये अनुभव करेगी:**

1. A force and a torque/एक बल और बल आघूर्ण
2. A force but not a forceful/एक बल परंतु बल आघूर्ण नहीं
3. A torque but not a force/एक बल आघूर्ण परंतु कोई बल नहीं
4. Neither a force nor torque/न बल न बल आघूर्ण

**Correct Answer :-**

- A force and a torque/एक बल और बल आघूर्ण

**23) If the body is moving in a circle of radius 'r' with a constant speed v, its angular velocity is: / यदि एक वस्तु किसी वृत्तीय मार्ग में गति कर रही है जिसकी त्रिज्या r है, एवं वस्तु की गति v स्थिर है, तो कोणीय वेग होगा:**

1.  $\frac{v^2}{r}$

2.  $vr$

3.  $\frac{v}{r}$

4.  $\frac{r}{v}$

**Correct Answer :-**

•  $\frac{v}{r}$

**24) Moment of inertia depends on: /जड़त्व आघूर्ण निर्भर करता है:**

1. Distribution of particles/कण के वितरण पर
2. Mass/द्रव्यमान पर
3. Position of axis of rotation/अक्ष के चक्कर लगाने की स्थिति पर
4. All of the above/उपरोक्त सभी

**Correct Answer :-**

- All of the above/उपरोक्त सभी

**25) A moving charge produces: /एक गतिमान आवेश उत्पन्न करता है:**

1. An electric field only/केवल एक विद्युत क्षेत्र पर
2. A magnetic field only/केवल एक चुंबकीय क्षेत्र पर
3. Both electric and magnetic field/विद्युत और चुंबकी क्षेत्र दोनों
4. Neither an electric field nor magnetic field/न विद्युत न चुंबकीय क्षेत्र

**Correct Answer :-**

- Both electric and magnetic field/विद्युत और चुंबकी क्षेत्र दोनों

**26) A man goes 10 m towards north then 20 m towards east then displacement is: /एक व्यक्ति उत्तर की तरफ 10 मीटर, उसके बाद 20 मीटर पूर्व की तरफ जाता है तो कुल विस्थापन होगा:**

1. 22.5 m
2. 25 m
3. 25.5 m



4. 30 m

**Correct Answer :-**

- 22.5 m

---

**27) The focal length of a convex lens is 50 cm. The power is: /उत्तल लेंस की फोकस दूरी 50 सेमी है तो उसकी क्षमता होगी:**

1. +50 D
2. -50 D
3. +2 D
4. -2 D

**Correct Answer :-**

- +2 D

---

**28) Which of the following is most suitable for the core of an electromagnet: / विद्युत चुंबकीय कोर बनाने के लिए सर्वाधिक उपयोगी है:**

1. Air/वायु
2. Soft Iron/मृदु इस्पात
3. Steel/इस्पात
4. Cu-Ni alloy/ताँबा-निकल मिश्रण

**Correct Answer :-**

- Soft Iron/मृदु इस्पात

---

**29) Which is used for rectifier: /दिष्टकारी के लिए प्रयोग किया जाता है:**

1. Chowk/चोक
2. Transformer/ट्रांसफार्मर
3. Diode/डायोड
4. Capacitor/ संधारित्र

**Correct Answer :-**

- Diode/डायोड

---

**30)**

**When two bodies collide elastically then: / यदि दो निकायों में प्रत्यास्थ टकराव होता है तो:**

1. Kinetic energy of the system alone is conserved / तंत्र की केवल गतिज ऊर्जा संरक्षित रहती है
2. Only momentum is conserved / केवल संवेग संरक्षित रहता है
3. Both energy and momentum are conserved / ऊर्जा और संवेग दोनों संरक्षित रहते हैं
4. Neither energy nor momentum are conserved / न ऊर्जा और न संवेग संरक्षित रहते हैं

**Correct Answer :-**

- Both energy and momentum are conserved / ऊर्जा और संवेग दोनों संरक्षित रहते हैं

Topic:- Chemistry

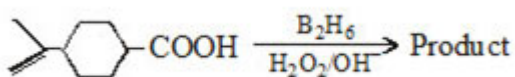
**1) Two separate bulbs contain ideal gases A and B. The density of gas A is twice that of gas B. The molecular mass of A is half that of gas B. The two gases are at the same temperature. The ratio of the pressure of A to that of gas B is: / दो पृथक बल्बों में आदर्श गैस A एवं B भरी है। A गैस का घनत्व B के घनत्व का दुगुना है। A का आण्विक द्रव्यमान B के आण्विक द्रव्यमान से आधा है। दोनों गैसों समान ताप पर हैं। A के दाब का अनुपात B से होगा:**

1. 2
2. 1/2
3. 4
4. 1/4

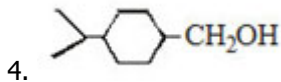
**Correct Answer :-**

- 4

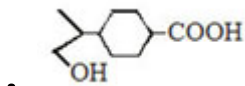
**2) Identify the product in the following reaction: / निम्न अभिक्रिया से प्राप्त उत्पाद होगा:**



- 1.
- 2.
- 3.



**Correct Answer :-**



**3) Chemical adsorption: / रासायनिक अधिशोषण:**

1. Decreases with increase of temperature/ ताप बढ़ने के साथ घटता है
2. Increases with increase of temperature/ ताप बढ़ने के साथ बढ़ता है
3. First increases and then decreases with increase of temperature/ ताप बढ़ने के साथ पहले बढ़ता है एवं फिर घटता है
4. First decreases and then increases with increase of temperature/ ताप बढ़ने के साथ पहले घटता है एवं फिर बढ़ता है

**Correct Answer :-**

- First increases and then decreases with increase of temperature/ ताप बढ़ने के साथ पहले बढ़ता है एवं फिर घटता है

**4) In which of the following sets, the hybridization of all the compounds is same: / निम्न में से किस युग्म में सभी यौगिकों का संकरण समान होगा:**

1.  $\text{XeF}_2$ ,  $\text{I}_3^-$ ,  $\text{ICl}_3$
2.  $\text{SO}_2$ ,  $\text{SO}_3$ ,  $\text{PCl}_3$
3.  $\text{HClO}_3$ ,  $\text{H}_2\text{SO}_4$ ,  $\text{XeF}_4$
4.  $\text{HNO}_3$ ,  $\text{HClO}_3$ ,  $\text{PCl}_3$

**Correct Answer :-**

- $\text{XeF}_2$ ,  $\text{I}_3^-$ ,  $\text{ICl}_3$

**5) Half-lives of first order and zero order reaction are same. Ratio of their rates are (a = initial concentration): / प्रथम कोटि एवं शून्य कोटि की अभिक्रिया के लिए अर्ध आयु समान है। इनके वेगों का अनुपात (a = प्रारम्भिक सान्द्रता) होगा:**

1.  $\frac{0.693}{a}$
2.  $0.693 a$

$$\frac{0.693 \times 2}{a}$$

3.

$$\frac{2a}{0.693}$$

4.

**Correct Answer :-**

$$\frac{0.693 \times 2}{a}$$

•

**6) At isoelectric point:/ समइलेक्ट्रॉनिय बिन्दू पर:**

1. No net movement of colloidal particles/कोलाइडी कणों की कोई गति नहीं होती
2. Colloidal sol becomes highly stable/ कोलाइडी कण उच्च स्थायी हो जाते हैं
3. Peptisation can be carried out/ पेप्टीकरण सम्पन्न हो सकता है
4. None of these/इनमें से कोई नहीं

**Correct Answer :-**

- No net movement of colloidal particles/कोलाइडी कणों की कोई गति नहीं होती

**7) A particle 'A' moving with a certain velocity has a de-Broglie wavelength of 1 Å. If particle 'B' has mass 25% of A and velocity 75% of 'A', the de-Broglie wavelength of 'B' will be approximately:/ एक निश्चित वेग से गतिशील कण 'A' की डी ब्रोग्ली तरंगदैर्घ्य 1 Å है। यदि कण 'B' का द्रव्यमान 'A' के द्रव्यमान का 25% एवं वेग 'A' के वेग का 75% हो, तो कण 'B' डी-ब्रोग्ली तरंगदैर्घ्य होगी:**

1. 1 Å
2. 5.3 Å
3. 803 Å
4. 8000 Å

**Correct Answer :-**

- 5.3 Å

**8) The correct name for the complex  $[\text{Cr}(\text{NH}_3)_6][\text{Co}(\text{C}_2\text{O}_4)_3]$  is:/  $[\text{Cr}(\text{NH}_3)_6][\text{Co}(\text{C}_2\text{O}_4)_3]$  का सही नाम है:**

1. Hexaamminechromium (III) trioxalatocobalt (III)/ हेक्साऐमीनक्रोमियम (III) ट्राइऑक्सेलेटो कोबाल्ट (III)
2. Hexaamminechromium (II) trioxalatocobalate (II)/ हेक्साऐमीनक्रोमियम (II) ट्राइऑक्सेलेटो कोबाल्ट (II)

3. Hexaamminechromium(III) trioxalatocobaltate (III)/ हेक्साऐमीनक्रोमियम (III) ट्राइऑक्सेलेटो कोबाल्ट (III)
4. Hexaamminechromate (III) trioxalatocobalt (III)/ हेक्साऐमीन क्रोमेट (III) ट्राइऑक्सेलेटो कोबाल्ट (III)

**Correct Answer :-**

- Hexaamminechromium(III) trioxalatocobaltate (III)/ हेक्साऐमीनक्रोमियम (III) ट्राइऑक्सेलेटो कोबाल्ट (III)

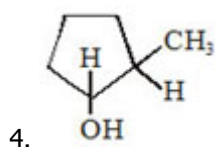
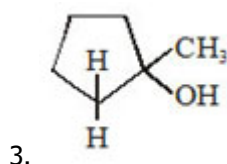
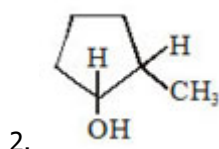
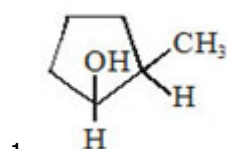
**9) In the catalytic oxidation of ammonia; an oxide is formed which is used in the preparation of  $\text{HNO}_3$ . This oxide is: / अमोनिया के उत्प्रेरकी ऑक्सीकरण से एक ऑक्साइड प्राप्त होता है जो  $\text{HNO}_3$  के निर्माण में प्रयुक्त होता है। ऑक्साइड होगा:**

1. NO
2.  $\text{N}_2\text{O}_3$
3.  $\text{N}_2\text{O}_4$
4.  $\text{N}_2\text{O}_5$

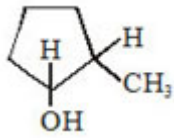
**Correct Answer :-**

- NO

**10) Hydroboration - oxidation of 1-Methyl cyclo pentene gives major product as: / 1-मेथिल साइक्लो पेन्टीन के हाइड्रोबोरीकरण ऑक्सीकरण से प्राप्त मुख्य उत्पाद होगा:**



**Correct Answer :-**



11) The electronic configuration of four elements are:/ चार तत्वों का इलेक्ट्रॉनिक विन्यास निम्न है:

L :  $1s^2 2s^2 2p^4$  ;

Q :  $1s^2 2s^2 2p^6 3s^2 3p^5$ ;

P:  $1s^2 2s^2 2p^6 3s^1$ ;

R :  $1s^2 2s^2 2p^6 3s^2$ ;

The formulae of ionic compounds that could be formed between them are:/ इनमें मध्य बने आयनिक यौगिकों का सूत्र होगा:

1.  $L_2P$ ,  $RL$ ,  $PQ$ ,  $R_2Q$
2.  $LP$ ,  $RL$ ,  $PQ$ ,  $RQ$
3.  $P_2L$ ,  $RL$ ,  $PQ$ ,  $RQ_2$
4.  $LP$ ,  $R_2L$ ,  $P_2O$ ,  $RQ$

Correct Answer :-

- $P_2L$ ,  $RL$ ,  $PQ$ ,  $RQ_2$

12) Arrange the hydrides of group 15 in the correct order of reducing nature:/ 15 वें समूह के संकरों के अपचयन की प्रकृति का सही क्रम होगा:

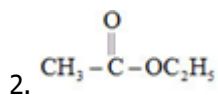
1.  $NH_3 < PH_3 < AsH_3 < SbH_3 < BiH_3$
2.  $NH_3 > PH_3 > AsH_3 > SbH_3 > BiH_3$
3.  $PH_3 < AsH_3 < SbH_3 < BiH_3 > NH_3$
4.  $PH_3 > AsH_3 > SbH_3 > BiH_3 > NH_3$

Correct Answer :-

- $NH_3 < PH_3 < AsH_3 < SbH_3 < BiH_3$

13) Which of the following gives iodoform, when treated with  $NH_4OH$  and  $I_2$ ?/ निम्न में से कौन  $NH_4OH$  एवं  $I_2$  से क्रिया कराने पर आयोडोफोर्म देगा?

1.  $CH_3COCH_3$



3. Both of the above/उपरोक्त दोनों  
4. None of these/इनमें से कोई नहीं

**Correct Answer :-**

- $\text{CH}_3\text{COCH}_3$

**14) In the compounds of the type  $\text{POX}_3$ , (where X is halogen) P atoms show multiple bonding of the type: /  $\text{POX}_3$  इस प्रकार के यौगिकों में (जहाँ X हैलोजन है) P परमाणु किस प्रकार की बहु बन्धता दर्शाता है:**

1.  $\text{p}\pi - \text{p}\pi$
2.  $\text{d}\pi - \text{d}\pi$
3.  $\text{p}\pi - \text{d}\pi$
4. None of these/ इनमें से कोई नहीं

**Correct Answer :-**

- $\text{p}\pi - \text{d}\pi$

**15) A 1% aqueous solution (mass by volume) of a certain substance is isotonic with a 3% solution of dextrose i.e., glucose (molar mass 180) at a given temperature. The molar mass of the substance is: / एक दिए ताप पर एक निश्चित पदार्थ के 1% जलीय विलयन (आयतन द्रव्यमान) डेक्स्ट्रॉस अर्थात् ग्लूकोस (अण्विक द्रव्यमान 180) के 3% विलयन से आइसोटोनिक/समसान्द्रिय है। पदार्थ का आण्विक द्रव्यमान होगा:**

1. 60
2. 120
3. 180
4. 360

**Correct Answer :-**

- 60

**16) Which of the following has the highest melting point? / निम्न में से किसका गलनांक बिन्दु उच्चतम होगा?**

1. NaCl
2. NaF

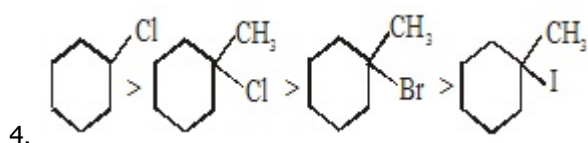
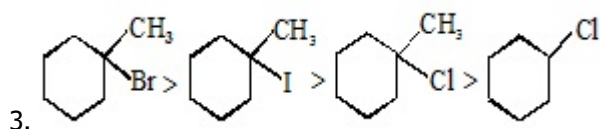
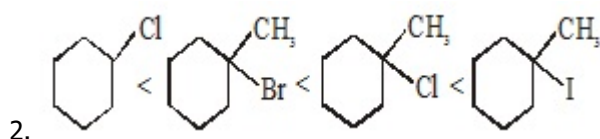
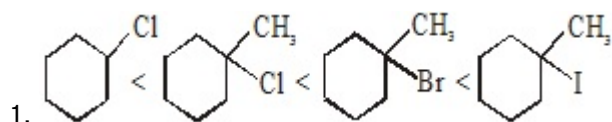
3. NaBr

4. NaI

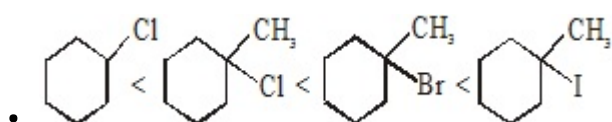
**Correct Answer :-**

- NaF

**17) Pick up the correct order of reactivity of the following compounds in  $S_N1$  reactions.:/  $S_N1$  अभिक्रिया में निम्न यौगिकों के क्रियाशीलता का सही क्रम होगा:**



**Correct Answer :-**



**18) Density of vapours of phosphene gas at 27°C and 3 bar pressure is (Molecular mass of  $PH_3 = 34$ ):/ 27°C ताप एवं 3 बार दाब पर फांस्फीन गैस का वाष्प घनत्व कितना होगा ( $PH_3$  का आण्विक द्रव्यमान = 34)**

1. 2.1 g/litre

2. 17 g/litre

3. 34 g/litre

4. 4.1 g/litre

**Correct Answer :-**

- 4.1 g/litre

**19)**



**One mole of a perfect gas expands isothermally to ten times of its original volume. The change in entropy is: / एक मोल वास्तविक गैस सम उष्मीय रूप से अपने प्रारम्भिक मान से दस गुना प्रसारित होती है। इसकी एन्ट्रॉपी में परिवर्तन होगा:**

1. 0.1 R
2. 2.303 R
3. 10.0 R
4. 100.0 R

**Correct Answer :-**

- 2.303 R

**20) An ester used as medicine is: / एक एस्टर जो दवाई की भांति प्रयुक्त होता है:**

1. Ethyl acetate/ ऐथिल ऐसीटेट
2. Methyl acetate/ मेथिल ऐसीटेट
3. Methyl salicylate/ मेथिल सेलीसिलेट
4. Ethyl benzoate/ ऐथिल बेन्जोएट

**Correct Answer :-**

- Methyl salicylate/ मेथिल सेलीसिलेट

**21) (+) and (-) Lactic acid can be separated by using: / (+) एवं (-) लैक्टिक अम्ल किसके उपयोग द्वारा पृथक किया जा सकता है:**

1. Fractional crystallization/ विभागीय क्रिस्टलीकरण
2. Treatment with another optically active acid/ अन्य प्रकाशिक सक्रिय अम्ल के साथ क्रिया द्वारा
3. Treatment with an optically active base/ प्रकाशिक सक्रिय क्षार के साथ क्रिया द्वारा
4. Distillation under reduced pressure/ कम दाब पर आसवन द्वारा

**Correct Answer :-**

- Treatment with an optically active base/ प्रकाशिक सक्रिय क्षार के साथ क्रिया द्वारा

**22) The type of hybridization involved in recently discovered allotrope of carbon (e.g., C<sub>60</sub> or fullerene) is: / कार्बन की ऐलोट्रोप (e.g., C<sub>60</sub> या फुलीरीन) की खोज से निम्न में से कौन सा संकरण उपयोग किया गया:**

1. sp
2. sp<sup>2</sup>

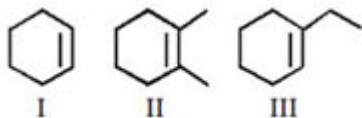
3.  $sp^3$

4.  $d^2sp^3$

**Correct Answer :-**

•  $sp^2$

**23) Stability order of the following is:/ निम्न के स्थायित्व का सही क्रम है:**



1. I < III < II

2. II < III < I

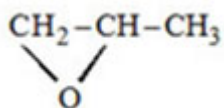
3. III < I < II

4. II < I < III

**Correct Answer :-**

• I < III < II

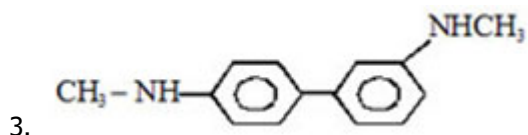
**24) Which of the following compounds is not correctly named?/ निम्न में से यौगिक का सही नामकरण नहीं है?**



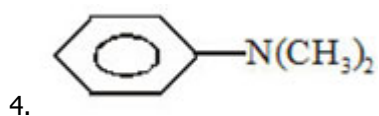
(1, 2-Epoxyprnpane)/ (1, 2-एपॉक्सीप्रोपन)

2.  $NH_2-CH_2-CH_2-CH_2-NH_2$

(Propane-1, 3-diamine)/ (प्रोपन-1, 3-डाइएमीन)

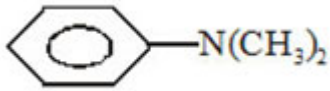


[3, 4-bis (N-methylamino) biphenyl]/ [3, 4-bis (N-मेथिल एमीनो) बाईफिनेल]



(N-Phenyldimethylamine)/(N-फिनेलडाइमेथिल एमीन)

**Correct Answer :-**



(N-Phenyldimethylamine)/(N-फिनेलडाइमेथिल एमीन)

**25) An organic compound (A)  $C_2H_5-O_2N$  on reduction gives (B). On reacting (B) with  $HNO_2$ ,  $N_2$  gas is evolved along with (C) which on oxidation gives acetic acid. (B) is: / एक कार्बनिक यौगिक  $C_2H_5-O_2N$  अपचयन द्वारा (B) देता है। (B) की क्रिया  $HNO_2$  के साथ करवाने पर इससे  $N_2$  गैस (C) के साथ उत्सर्जित होती है जिसका ऑक्सीकरण ऐसीटिक एसिड देता है। यौगिक (B) होगा:**

1.  $C_2H_5NO_2$
2.  $C_2H_5NH_2$
3.  $CH_3NH_2$
4.  $CH_3-NH-CH_3$

**Correct Answer :-**

- $C_2H_5NH_2$

**26) In which of the following molecules/ions, the central atom does not involve a  $d$ -orbital in the hybridisation process: / निम्न में से किस अणु/आयन में संकरण प्रक्रम में केन्द्रिय परमाणु पर एक  $d$ -कक्षक उपस्थित नहीं होता:**

1.  $I_3^-$
2.  $SF_6$
3.  $[Cu(NH_3)_4]^{2+}$
4.  $MnO$

**Correct Answer :-**

- $MnO$

**27) Which of the following has more percentage of void? / निम्न में से किसमें रिक्ति की प्रशितता अधिक होगी?**

1. Simple cubic/ सरल घनीय
2. Face centred cubic/फलक केन्द्रिय घनीय
3. Body centred cubic/ काय केन्द्रिय घनीय
4. % of voids are equal for fcc and bcc/ fcc एवं bcc की रिक्ती प्रतिशतता समान होगी

**Correct Answer :-**

- Simple cubic/ सरल घनीय

**28) Carbogen is:/ कार्बोजन है:**

1. Pure form of carbon:/कार्बन का शुद्ध रूप
2.  $\text{COCl}_2$
3. Mixture of CO and  $\text{CO}_2$ / CO एवं  $\text{CO}_2$  का मिश्रण
4. Mixture of  $\text{O}_2$  and  $\text{CO}_2$  / $\text{O}_2$  एवं  $\text{CO}_2$  का मिश्रण

**Correct Answer :-**

- Mixture of  $\text{O}_2$  and  $\text{CO}_2$  / $\text{O}_2$  एवं  $\text{CO}_2$  का मिश्रण

**29) 3.92 g/l of a sample of ferrous ammonium sulphate (mol wt. = 392)**

**reacts completely with 50 ml.  $\frac{N}{10} \text{KMnO}_4$  solution. The percentage purity of the sample is:/**फैरस अमोनियम सल्फेट के नमूने के 3.92 g/l,  $\frac{N}{10} \text{KMnO}_4$  विलयन के 50 ml. के साथ पूर्णतः अभिकृत होते हैं। नमूने की प्रतिशत शुद्धता है:

1. 50
2. 78.4
3. 80.0
4. 39.2

**Correct Answer :-**

- 50

**30) Soft drinks and baby feeding bottles are generally made up of:/सॉफ्ट ड्रिंक एवं बेबी बॉटल सामान्यता किससे बनती है:**

1. Polyester/ पॉलीस्टर
2. Polystyrene/ पॉलीस्टाइन
3. Polyurethane/ पॉलीयूरीथेन
4. None of these/ इनमें से कोई नहीं

**Correct Answer :-**

- Polystyrene/ पॉलीस्टाइन

Topic:- Botany

**1) Which of the following is responsible for fixation of nitrogen in the soil?/ निम्नलिखित में से कौन मृदा में नाइट्रोजन के स्थिरीकरण के लिए उत्तरदायी है?**

1. Virus/ विषाणु
2. Fungi/ कवक
3. Bacterial/ जीवाणु
4. Protozoa/ प्रोटोजोआ

**Correct Answer :-**

- Bacterial/ जीवाणु

**2) In cactus, the spines are the modified:/ नागफनी में पत्तिया किसका रूपान्तरण है:**

1. Stem/ तना
2. Root / जड़
3. Leaves/पत्तिया
4. Buds/ कालिया

**Correct Answer :-**

- Leaves/पत्तिया

**3) A plant cell differs from an animal cell in the absence of?/ एक पादप कोशिका, जन्तु कोशिका से किसकी अनुपस्थिति के कारण अलग होती है?**

1. Mitochondria/ माइटोकॉन्ड्रिया
2. Centrioles/ सेंट्रिओल
3. Ribosomes/ राइबोसोम
4. Endoplasmic Reticulum/ अन्तः द्रवित जालिका

**Correct Answer :-**

- Centrioles/ सेंट्रिओल

**4) The organization which has been published the 'Red Data Book' is?/ निम्न में से कौन सी संस्था है जो "रेड डाटा पुस्तक" का विमोचन करता है:**

1. National Environmental Engineering Research Institute/ राष्ट्रीय पर्यावरणीय अभियांत्रिकी अनुसंधान संस्थान

2. International union for conservation of Nature and Natural Resources/ प्रकृति और प्राकृतिक संसाधनों के रूपांतरण के लिए अंतर्राष्ट्रीय संघ
3. International Union for Conservation of Nature / इंटरनेशनल यूनियन फॉर कन्सर्वेशन ऑफ नेचर
4. National Wild life Action Plan/ राष्ट्रीय जंगली जीवन कार्य योजना

**Correct Answer :-**

- International Union for Conservation of Nature / इंटरनेशनल यूनियन फॉर कन्सर्वेशन ऑफ नेचर

**5) Pneumatophores found in?/ नेमेटोफोर (वायवीय जड़े) पायी जाती हैं:**

1. Tinospora/ टिनोस्पोरा में
2. Pinus/ पाइनस में
3. Mangrooves/ मंग्रूव पैड़ों में
4. None of above/ उपरोक्त में से कोई नहीं

**Correct Answer :-**

- Mangrooves/ मंग्रूव पैड़ों में

**6) During photosynthesis, O<sub>2</sub> is developed from?/ प्रकाश-संश्लेषण के समय ऑक्सीजन निकलती है?**

1. H<sub>2</sub>O<sub>2</sub>/ H<sub>2</sub>O<sub>2</sub> से
2. H<sub>2</sub>O/ H<sub>2</sub>O से
3. CO<sub>2</sub>/ CO<sub>2</sub> से
4. HCO<sub>3</sub><sup>-</sup>/ HCO<sub>3</sub><sup>-</sup> से

**Correct Answer :-**

- H<sub>2</sub>O/ H<sub>2</sub>O से

**7) The cause of decreasing number of wildlife is?/ वन्य जीवन की संख्या कम होने का कारण क्या है?**

1. Cannibalism/ नरभक्षी
2. Destruction of habitats/ आवास का नष्ट होना
3. Cutting of trees/ पेड़ों का कटना
4. Scarcity of drinking water/ पीने योग्य जल की कमी

**Correct Answer :-**

- Destruction of habitats/ आवास का नष्ट होना

**8) The concept of genetic drift was introduced by?/ जिनेटिक द्रिफ्ट (आनुवांशिक बहाव) का सिद्धान्त किसने दिया था**

1. Hardy Weinberg/ हार्डी वेन्बेर्ग
2. Sewall Wright/ सिवाल राइट
3. G. G. Simpson/ जी जी सिंपसन
4. Julian Huxley/ जूलियन हक्सले

**Correct Answer :-**

- Sewall Wright/ सिवाल राइट

**9) Which the following are bio-fertilizers?/ निम्नलिखित में से कौन जैव उर्वरक हैं**

1. Azospirillum/एज़ोएस्पाइरिलियम
2. Rhizobium/राइजोबियम
3. Azotobacter/एजोटोबेक्टर

Select the correct answer using the codes given below:/ निम्नलिखित कूटो की सहायता से सही उत्तर चुनीये:

1. 1 and 2 only/केवल 1 और 2
2. 2 and 3 only / केवल 2 और 3
3. 1 and 3 only / केवल 1 और 3
4. 1, 2 and 3 /1, 2 और 3

**Correct Answer :-**

- 1, 2 and 3 /1, 2 और 3

**10) 1 nm is equal to:/ 1 नैनो मीटर किसके बराबर होता है:**

1.  $10^{-9}$  m/  $10^{-9}$  मी
2.  $10^{-3}$  mm/  $10^{-3}$  मिमी
3.  $10^{-8}$  m/ $10^{-8}$  मी
4. 100  $\mu$ m/100 माइक्रो मी

**Correct Answer :-**

- $10^{-9}$  m/  $10^{-9}$  मी

**11) 'Genetic Blueprint' sometimes appears in the news is related to:/ 'आनुवंशिक जिनैटिक ब्लूप्रिंट' जो कभी-कभी समाचारों में रहता है, संबंधित है:**

1. Mapping of living organisms genes/ सजीव प्राणियों के जीन के मानचित्रिकरण से
2. Prenatal diagnosis to look at the chromosomes/ क्रोमोसोम की जाँच के लिए प्रसव पूर्व निदान से
3. A nucleus that carries the genetic information/ आनुवंशिक सूचनाओं के संवाहक एक नाभिक से
4. Fundamental tool of clinical microbiology/ क्लिनिकल सूक्ष्म जीव-विज्ञान के एक आधारभूत साधन से

**Correct Answer :-**

- Mapping of living organisms genes/ सजीव प्राणियों के जीन के मानचित्रिकरण से

**12) In which of the following Geocarpic fruit is?/ निम्न में कौनसा फल जिओट्रोपीक (जमीन के अंदर लगने वाला) है**

1. Potato/ आलू
2. Peanut/ मूँगफली
3. Onion/ प्याज़
4. Garlic/ अदरक

**Correct Answer :-**

- Peanut/ मूँगफली

**13) Who proposed the cell theory?/ निम्न में से किसने कोशिका सिद्धान्त का प्रतिपादन किया था?**

1. Schleiden and Schwann/ शील्डन और स्वान
2. Watson and Crick/ वाटसन और क्रीक
3. Mendel and Morgan/ मेंडल और मॉर्गन
4. Robert Hooke/ रॉबर्ट हुक

**Correct Answer :-**

- Schleiden and Schwann/ शील्डन और स्वान

**14) Who coined the term 'Gene'?/ किसने "जीन" शब्द का प्रतिपादन किया था**

1. Huxley/ हक्सले
2. Wilhelm Johannsen/ विलहेल्म जॉनसन
3. Darwin / डार्विन



4. Lamarck/ लेमार्क

**Correct Answer :-**

- Wilhelm Johnnsen/ विलहेल्म जॉनसन

**15) The type of forest mainly found in India is?/ भारत में मुख्यतः कौनसे प्रकार के वन पाये जाते हैं**

1. Sub tropical deciduous/ उप उष्णकटिबंधीय पर्णपाती
2. Tidal forest/ ज्वारीय वन
3. Tropical deciduous / उष्णकटिबंधीय पर्णपाती
4. Temperature deciduous / उपोष्ण पर्णपाती

**Correct Answer :-**

- Tropical deciduous / उष्णकटिबंधीय पर्णपाती

**16) Spinach leaves are rich source of / पालक की पत्तिया किसका अच्छा स्रोत है?**

1. Vitamin A/ विटामिन ए
2. Iron/लोह
3. Carotene/ केरोटीन
4. Vitamin E/ विटामिन ई

**Correct Answer :-**

- Iron/लोह

**17) Which of the following is the main factor of water pollution?/ निम्न में से कौन जल प्रदूषण का मुख्य कारण है?**

1. Smoke/ धुआँ
2. Industrial waste/ औद्योगिक अपशिष्ट
3. Ammonia/ अमोनिया
4. Detergents/ डिटर्जेंट

**Correct Answer :-**

- Industrial waste/ औद्योगिक अपशिष्ट

**18) Nucleus is absent in?/ केंद्रक अनुपस्थित होता है**

1. Xylem parenchyma/ झायलम पेरेंकाइमा में
2. Phloem parenchyma/ फ्लोएम पेरेंकाइमा में
3. Sieve tube cells/ छलनी नलिका में
4. Companion cells/ सहचर कोशिका में

**Correct Answer :-**

- Sieve tube cells/ छलनी नलिका में

**19) Which of the following is a modified stem:/ निम्न में से कौन रूपांतरित तने का उदाहरण है:**

1. Sugarcane / गन्ना(ईख)
2. Potato /आलू
3. Onion / प्याज़
4. All of the above / उपरोक्त में से सभी

**Correct Answer :-**

- Sugarcane / गन्ना(ईख)

**20) Capacity and strength of cell wall is due to?/ कोशिका भित्ति की क्षमता व शक्ति किस कारण से होती है:**

1. Suberin/ सूबेरिन
2. Cellulose/ सेल्यूलोस
3. Lignine/ लिग्निन
4. Pectin/ पेक्टिन

**Correct Answer :-**

- Lignine/ लिग्निन

**21) Transportation of food in plant in a form of?/पादपो में भोजन संचरण में क्या होता है:**

1. Starch/स्टार्च
2. Fructose/ फ्रक्टोस
3. Glucose/ ग्लूकोस
4. Lactose/ लेक्टोस

**Correct Answer :-**

- Starch/स्टार्च

**22) Due to water pollution algae grew and fish died because?/ जल प्रदूषण के कारण शैवाल पैदा होती हैं जबकि मछलियों की मृत्यु हो जाती है क्योंकि:**

1. They did not get light/ उन्हें प्रकाश नहीं मिलता
2. They didn't get enough nutrients/ उन्हें पर्याप्त पोषक तत्व नहीं मिलते
3. The oxygen level decreased/ ऑक्सीजन स्तर में कमी हो जाती है
4. None of these/ उपरोक्त में से कोई नहीं

**Correct Answer :-**

- The oxygen level decreased/ ऑक्सीजन स्तर में कमी हो जाती है

**23) In  $C_3$  cycle, the  $CO_2$  acceptor is?/  $C_3$  चक्र में  $CO_2$  ग्राही है?**

1. PEP
2. RuBP
3. OAA
4. Malic acid/ मैलिक अम्ल

**Correct Answer :-**

- RuBP

**24) Who discovered the electron microscope?/निम्न में से किसने इलेक्ट्रॉन सूक्ष्मदर्शी की खोज की है:**

1. Knoll and Ruska/ नॉल और रस्का
2. Robert Hooke/ रॉबर्ट हुक
3. Corens/ कोरेन्स
4. Genson and Genson/ जेन्सन और जेन्सन

**Correct Answer :-**

- Knoll and Ruska/ नॉल और रस्का

**25) The product obtained from cow-dung by anaerobic process is?/ गाय के गोबर से, अवायवीय प्रक्रिया द्वारा निम्नलिखित में से किसका उत्पादन किया जा सकता है?**

1. Methane/ मीथेन
2. Butane/ ब्यूटेन

3. Ethane/ ईथेन
4. Propane/ प्रोपेन

**Correct Answer :-**

- Methane/ मीथेन

**26) The value of resources depends on?/ संसाधन का मूल्य निर्भर करता है?**

1. The quantity of resources/ संसाधन की मात्रा
2. Quality of resources/ संसाधन का गुण
3. The type and requirements of society/ समाज का प्रकार एवं उसकी आवश्यकताएं
4. All of these/ उपर्युक्त सभी

**Correct Answer :-**

- All of these/ उपर्युक्त सभी

**27) Anthrax disease is caused by?/ एंथ्रेक्स बीमारी होती है?**

1. Virus/ विषाणु द्वारा
2. Bacteria/ जीवाणु द्वारा
3. Mycoplasma/ माइकोप्लाज्मा द्वारा
4. Fungi/ कवक द्वारा

**Correct Answer :-**

- Bacteria/ जीवाणु द्वारा

**28) An important source of aerosol in upper atmosphere is?/ ऊपरी वायुमंडल में ऐरोसोल पहुँचाने वाला स्रोत कौन सा है:**

1. Sea/ समुद्र
2. Warm Air/ गर्म हवा
3. Jet aeroplane emission/ जेटयानो से निकला पदार्थ
4. Soil/ मृदा

**Correct Answer :-**

- Jet aeroplane emission/ जेटयानो से निकला पदार्थ

**29)**

**Which of the amino acid is optically active?/ निम्न में से कौन-सा अमीनो एसिड प्रकाशिक सक्रिय है:**

1. Glycine/ ग्लाइसिन
2. Valine/ वैलीन
3. Isosoleusine / आइसोलेयूसिन
4. Leusine/ लेयूसिन

**Correct Answer :-**

- Glycine/ ग्लाइसिन

**30) Clove is a part of?/ लोंग पादप का कौन सा भाग होता है**

1. Floral bud/ पुष्प कली
2. Thalamus of a flower/ पुष्प का थैलेमस
3. Auxiliary bud/अग्रस्थ भाग
4. Seed/ बीज

**Correct Answer :-**

- Floral bud/ पुष्प कली

Topic:- Zoology

**1) In chronic alcoholic addiction occurs?/ स्थायी एल्कोहल की आदत से क्या होता है?**

1. Cirrhosis/ सिरोसिस
2. Fatty syndrome/ फेटी सिंड्रोम
3. Hypertension/ उच्चतनाव अवस्था
4. All of the above/ उपरोक्त में से सभी

**Correct Answer :-**

- All of the above/ उपरोक्त में से सभी

**2) AIDS is caused by?/ एड्स रोग किसके कारण होता है?**

1. Corynebacterium diphtheria/ कोर्निबेक्टीरियम डीफ्थीरिया
2. Human immunodeficiency virus/ ह्यूमन इम्युनोडेफिसिएन्सी विषाणु
3. Rubella virus/ रूबेला विषाणु

4. Varicella virus/ वेरिसेल्ला विषाणु

**Correct Answer :-**

- Human immunodeficiency virus/ ह्यूमन इम्युनोडेफिसिएन्सी विषाणु

**3) Restriction Enzymes are responsible for/ रेस्ट्रीक्सन विकर (एंजाइम) किस तकनीक के लिए उत्तरदायी हैं**

1. Respiration/ श्वसन
2. Protein Synthesis/ प्रोटीन संश्लेषण
3. Fat metabolism/ वसा उपापचयन
4. Genetic Engineering/ आनुवांशिक अभियांत्रिकी

**Correct Answer :-**

- Genetic Engineering/ आनुवांशिक अभियांत्रिकी

**4) How many chambers are there in human heart:/ मानव हृदय में कितने कोष पाए जाते हैं**

1. 2
2. 4
3. 3
4. 8

**Correct Answer :-**

- 4

**5) First heart transplant in the world done by: / विश्व में सर्वप्रथम हृदय प्रत्यारोपण किसने किया था:**

1. Luis pusher/ लुइस पूशेर
2. Christiaan Barnard/ क्रिस्टियान बर्नार्ड
3. Venugopal rao / वेणुगोपाल राव
4. Dr crick/ डॉ. क्रिक

**Correct Answer :-**

- Christiaan Barnard/ क्रिस्टियान बर्नार्ड

**6)**

**What is the relationship of insulin illness?/ इंसुलिन की कमी से कौन सा रोग संबन्धित है?**

1. Diabetes/ मधुमेह
2. Goiter / घेंघा
3. Migraine / माइग्रेन
4. Arthritis/ गाँठिया

**Correct Answer :-**

- Diabetes/ मधुमेह

**7) Opium is obtained from?/ ओपियम किस पादप से प्राप्त किया जाता है?**

1. Cannabis sativa/ केनाबिस सटाइवा
2. Pappaver sommiferum/ पेपेवर सोमिनीफेरम
3. Clavicefn purpuri/ क्लेविन्सिफेन पेरप्यूरि
4. Erythroxyllon cocoa/ एरिथ्रोक्सिलीन कोकोआ

**Correct Answer :-**

- Pappaver sommiferum/ पेपेवर सोमिनीफेरम

**8) AIDS is caused by which of the following reason/ निम्न में से किस कारण से एड्स रोग होता है:**

1. Lack of T-4 lymphocyte/ टी-4 लिंफोसाइट की कमी
2. High blood pressure / उच्च रक्त दाब
3. Lack of riboflavin / राइबोफ्लाविन की कमी
4. Bacterial infection / जीवाणु संक्रमण

**Correct Answer :-**

- Lack of T-4 lymphocyte/ टी-4 लिंफोसाइट की कमी

**9) Blood is a/an:/ रक्त हैं एक**

1. Connective tissue / सार्योजी उत्तक
2. Epithelial tissue/ एपिथीलियल उत्तक
3. Both of the above / उपरोक्त दोनों
4. None of the above / उपरोक्त में से कोई नहीं

**Correct Answer :-**

- Connective tissue / सार्योजी उत्तक

**10) What is essential for the synthesis of ATP in mitochondria?/ माइटोकांड्रिया में ATP के संश्लेषण के लिए आवश्यक है?**

1. NADP
2. FMN
3. Oxygen/ ऑक्सीजन
4. Pyruvic acid/ पायरूविक अम्ल

**Correct Answer :-**

- Oxygen/ ऑक्सीजन

**11) Genetically modified man made crop is?/मानव द्वारा कृत्रिम रूप आनुवांशिक तकनीक से बनाई गई फसल कौन सी है?**

1. Triticum/ ट्रीटिकम
2. Triticale/ ट्रीटिकेल
3. Pisum/ पाइसम
4. Sugarcane/ गन्ना (ईख)

**Correct Answer :-**

- Triticale/ ट्रीटिकेल

**12) The study of butter fly is called: / तितलियों के अध्ययन को क्या कहा जाता है**

1. Ecuethology / इक्युथिओलोजी
2. Lapideteriology / लेपिडेटेरियोलोजी
3. Ecphayology / एक्फयोलोजी
4. Sicrotology / सिरोटोलोजी

**Correct Answer :-**

- Lapideteriology / लेपिडेटेरियोलोजी

**13) Which hormone increases, cells division, protein synthesis & growth of bones?/ निम्न में कौन-सा हार्मोन कोशिका विभाजन, प्रोटीन संश्लेषण, तथा अस्थियों की वृद्धि को बढ़ाता है?**

1. GH (STH)



2. PTH
3. ADH
4. ACTH

**Correct Answer :-**

- GH (STH)

**14) The product of glycolysis used in alcoholic fermentation is? / एल्कोहोलीय किण्वन में ग्लाइकोलिसिस का कौन-सा उत्पाद उपयोग हो जाता है?**

1. NADH<sub>2</sub>
2. ATP
3. ATP and NADPH<sub>2</sub>/ ATP एवं NADPH<sub>2</sub>
4. CO<sub>2</sub>

**Correct Answer :-**

- NADH<sub>2</sub>

**15) Which hormone secreted only in the dark? / निम्न में से कौन सा हार्मोन केवल रात में ही स्रवित होता है?**

1. Insulin/ इंसुलिन
2. Adrenalin/ एड्रीनलिन
3. Thyroxin/ थाइरोक्सिन
4. Melatonin/ मेलेटोनिन

**Correct Answer :-**

- Melatonin/ मेलेटोनिन

**16) Which of the following acid is responsible for muscle pain: / मांसपेशियों में दर्द के लिए कौन सा अम्ल उत्तरदायी है:**

1. Formic acid / फार्मिक अम्ल
2. Acetic acid / एसीटिक अम्ल
3. Lactic acid / लैक्टिक अम्ल
4. Maleic acid / मेलिक अम्ल

**Correct Answer :-**

- Lactic acid / लैक्टिक अम्ल

**17) Deficiency of vitamin E can causes:/** विटामिन ई की कमी से रोग हो सकता है:

1. Scurvy/ स्कर्वी
2. Beri – Beri/ बेरी-बेरी
3. Pellagra/ पिलाग्रा
4. Impotency/ नपुंसकता

**Correct Answer :-**

- Impotency/ नपुंसकता

**18) Life span of RBCs is:/** लाल रुधिर कणीकायो का जीवन काल कितना होता है:

1. 120 days / 120 दिन
2. 90 days / 90 दिन
3. 4 days / 4 दिन
4. 4 months / 4 महीने

**Correct Answer :-**

- 120 days / 120 दिन

**19) Indian regions in which biodiversity found in large scale?/** भारत का कौन सा क्षेत्र है जिसमे जैव विविधता सर्वाधिक है?

1. Ganga region/ गंगा क्षेत्र
2. West Himalayan/ पश्चिमी हिमालय क्षेत्र
3. Western ghat place/ पश्चिमी घाट क्षेत्र
4. Central India/ मध्य भारत

**Correct Answer :-**

- Western ghat place/ पश्चिमी घाट क्षेत्र

**20) Almost 96% of human body made up of by/** मानव शरीर का लगभग 96% भाग किन तत्वों से बना होता है

1. C, H, O, N, S
2. H, Na, O, N, S

3. Na, Ca, N, S, C

4. N, S, Hg, Br, Ca

**Correct Answer :-**

- C, H, O, N, S

---

**21) Which of the following disease is known as royal disease?/ निम्न में से कौन से रोग को रॉयल बीमारी भी कहा जाता है**

1. Anaemia / अल्परक्तता

2. Cholera / हैजा

3. Tuberculosis / क्षय रोग

4. Haemophilia / हीमोफिलिया

**Correct Answer :-**

- Haemophilia / हीमोफिलिया

**22) The population growth of a country depends upon?/ किसी देश की जनसंख्या वृद्धि निर्भर करती है?**

1. Natality and mortality/ जन्म-दर व मृत्यु-दर पर

2. Mortality and migration rate/ मृत्यु-दर व प्रवासन दर पर

3. Natality and migration rate/ जन्म-दर व प्रवासन दर पर

4. All of the above/ उपरोक्त में से सभी

**Correct Answer :-**

- All of the above/ उपरोक्त में से सभी

**23) Glucagon and insulin are?/ ग्लूकागोन तथा इंसुलिन हार्मोन क्या हैं:**

1. Same work secretion/ समान कार्य के स्त्रवण

2. Both are secreted from a cell and their functions are also same/ दोनों समान कोशिका से स्त्रवित होता है तथा समान कार्य होता है

3. Isolated from the cells and having anti-secretory function/ दोनों को कोशिका से निकाला जाता है तथा अलग अलग कार्य होते हैं

4. None of the above/ उपरोक्त में से कोई नहीं

---

**Correct Answer :-**

- Isolated from the cells and having anti-secretory function/ दोनों को कोशिका से निकाला जाता है तथा अलग अलग कार्य होते हैं

**24) House fly spreads?/ घरेलू मक्खी कौन सा रोग फैलाती है?**

1. Dengue fever/ डेंगू ज्वर
2. Yellow fever/ पीत ज्वर
3. Meningitis/ मेनिंजाइटिस
4. Typhoid/ टाइफोइड

**Correct Answer :-**

- Typhoid/ टाइफोइड

**25) Wildlife includes?/ वन्य जीवन में क्या क्या सम्मिलित किया जाता है?**

1. All biotic factors animal with man, domestic animals and crops/ मनुष्य, घरेलू जन्तु तथा फसलों के साथ सभी जैविक कारक
2. All vertebrates of conservative forests/ संरक्षित जंगलो के सभी कशेरुकी
3. All animals of conservative forests/ संरक्षित जंगलो के सभी जन्तु
4. All vegetation and animals of conservative forests/ संरक्षित जंगलो के सभी जीव व वनस्पति

**Correct Answer :-**

- All biotic factors animal with man, domestic animals and crops/ मनुष्य, घरेलू जन्तु तथा फसलों के साथ सभी जैविक कारक

**26) Yellow fever is:/ पीत ज्वर है एक:**

1. Viral disease/ विषाणु जनित बीमारी
2. Bacterial disease/ जीवाणु जनित बीमारी
3. By protozoan/ प्रोटोज़ोआ जनित बीमारी
4. None of the above / उपरोक्त में से कोई नहीं

**Correct Answer :-**

- Viral disease/ विषाणु जनित बीमारी

**27) Specific colour of the human feces is due to the presence of:/ मानव मल के विशिष्ट रंग के लिए उत्तरदायी है:**

1. Urobilin/ यूरोबिलिन

2. Sterocobilin/ स्टेर्कोबिलिन
3. Indole/ इण्डोल
4. Skatole/ स्केटोल

**Correct Answer :-**

- Sterocobilin/ स्टेर्कोबिलिन

**28) Fasciola hepatica is:/ फेसिओला हेपेटिका है:**

1. Bisexual, self-fertilization/ द्विलिंगीय, स्वतःप्रजनित
2. Bisexual, cross-fertilization/ द्विलिंगीय, संकर प्रजनित
3. Both of the above/ उपरोक्त दोनों
4. Unisexual or dioecious/ उभयलिंगी या एकसमान

**Correct Answer :-**

- Unisexual or dioecious/ उभयलिंगी या एकसमान

**29) In the crocodile the main identity character is a presence of?/ मगरमच्छ का सर्वाधिक पहचाने जाने वाला कौन सा मुख्य लक्षण है?**

1. Powerful buccal cavity/ मजबूत मुख गुहा
2. Shelled egg/ छिलके युक्त अंडे
3. Thiecodont dentition/ थिकोडॉन्ट दाँत
4. Four chambered heart/ चार कक्षक वाला हृदय

**Correct Answer :-**

- Four chambered heart/ चार कक्षक वाला हृदय

**30) The product of hybridization is called?/ संकरण की प्रक्रिया का उत्पाद क्या कहलाता है?**

1. Clone/ क्लोन
2. Homozygous/ होमोज़ाइगस
3. Hybrid/ मिश्रित (संकरण प्रजाति)
4. Heterozygous/ हेटरोज़ाइगस

**Correct Answer :-**

- Hybrid/ मिश्रित (संकरण प्रजाति)

Topic:- English

**1) Out of the four sentences given below, choose the one which is grammatically correct.**

1. He started working for the company in 1995, and have been their since ever.
2. He started working for the company in 1995, and have been their ever since
3. He have started working for the company in 1995, and has been there since ever.
4. He started working for the company in 1995, and has been there ever since.

**Correct Answer :-**

- He started working for the company in 1995, and has been there ever since.

**2) Out of the given options, choose the most appropriate one to fill in the blank.**

**So quietly \_\_\_\_\_ speak that I could scarcely hear her.**

1. did she
2. have she
3. do she
4. doesn't she

**Correct Answer :-**

- did she

**3) Out of the given four words only one is spelt correctly. Find the word that is correctly spelt.**

1. maintenance
2. medeival
3. noticable
4. occurance

**Correct Answer :-**

- maintenance

**4) Out of the given options, choose the most appropriate one to fill in the blank.**

**The number of admissions to the college \_\_\_\_\_ this year.**

1. were increased
2. are increasing
3. have increasing
4. has increased

**Correct Answer :-**

- has increased

**5) DIRECTIONS: A sentence is given followed by four options. Read the sentence and tick the option that states its kind.**

**Your house is always so neat and clean, how do you manage it with three children?**

1. Affirmative sentence
2. Interrogative sentence
3. Exclamatory sentence
4. None of the above

**Correct Answer :-**

- Interrogative sentence

**6) Out of the given options, choose the one which is the correct Indirect Speech of the sentence given below.**

**“Do you suppose you know better than your own father?” jeered his angry mother.**

1. His angry mother jeers and asks whether he suppose that he knew better than his own father.
2. His angry mother jeered and asks whether he supposed that he know better than his own father.
3. His angry mother jeered and asks whether he supposed that he knew better then his own father.
4. His angry mother jeered and asked whether he supposed that he knew better than his own father.

**Correct Answer :-**

- His angry mother jeered and asked whether he supposed that he knew better than his own father.

**7) What is the meaning of the prefix '-extra-' in the word 'extracurricular' ?**

1. Not or without
2. Beneath or below
3. Against or opposing
4. Beyond, more than

**Correct Answer :-**

- Beyond, more than

**8) Out of the given options, choose the most appropriate one to fill in the blank.**

**You \_\_\_\_\_ accepted the offer.**

1. could have
2. could
3. cannot
4. can

**Correct Answer :-**

- could have

**9) Out of the given options, choose the most appropriate one to fill in the blank.**

**I need to paint \_\_\_\_\_ windows.**

1. this
2. that
3. an
4. those

**Correct Answer :-**

- those

**10) Out of the given options, choose the most appropriate one to fill in the blank.**

**The blue whale \_\_\_\_\_ of all the animals.**

1. is the largest



2. is a larger
3. is a largest
4. is larger

**Correct Answer :-**

- is the largest

**11) Out of the four sentences given below, choose the one which is grammatically correct.**

1. No sooner did we hear the noise then we rushed to the spot.
2. No sooner did we hear the noise when we rushed to the spot.
3. No sooner had we hear the noise then we rush to the spot.
4. No sooner did we hear the noise than we rushed to the spot.

**Correct Answer :-**

- No sooner did we hear the noise than we rushed to the spot.

**12) In the given sentence there might be an error. Find out which part of the sentence has an error: If there is no error, mark your answer as (d) i.e. 'No error'.**

**If I had knew (a)/ you were coming, (b)/ I would have baked a cake.(c)/ No error (d)**

1. (a)
2. (b)
3. (c)
4. (d)

**Correct Answer :-**

- (a)

**13) DIRECTIONS: An affirmative sentence is given and below it four Negative sentences are given. Out of the given four options, choose the one which is the grammatically correct transformation of it.**

**She threw a tantrum when she was told that she wouldn't be able to go.**

1. She have not thrown a tantrum when she was told that she wouldn't be able to go
2. She do not throw a tantrum when she was told that she wouldn't be able to go

3. She does not throws a tantrum when she were told that she wouldn't be able to go
4. She did not throw a tantrum when she was told that she wouldn't be able to go.

**Correct Answer :-**

- She did not throw a tantrum when she was told that she wouldn't be able to go.

---

**14) Out of the given options, choose the one which is the correct Passive voice of the sentence given below.**

**Some boys were helping the wounded man.**

1. The wounded man has been helped by some boys.
2. The wounded man had been helped by some boys.
3. The wounded man have been helped by some boys.
4. The wounded man was being helped by some boys.

**Correct Answer :-**

- The wounded man was being helped by some boys.

**15) Out of the given options, choose the most appropriate one to fill in the blank.**

**The pot of eggs\_\_\_\_\_ kept on the stove**

1. is
2. were
3. have been
4. are

**Correct Answer :-**

- is

---

**16) Out of the given options, choose the most appropriate one to fill in the blank.**

**She wants to be\_\_\_\_\_ doctor when she grows up.**

1. the
2. an
3. a
4. No article required

**Correct Answer :-**

- a

**17) Out of the given options, choose the most appropriate one to fill in the blank.**

**The income \_\_\_\_\_ the ownership of land is commonly called rent.**

1. derived off
2. derived for
3. derived in
4. derived from

**Correct Answer :-**

- derived from

**18) Out of the four sentences given below, choose the one which is grammatically correct.**

1. Most people these days understand the serious effects of smoking.
2. Most people these days understands the serious affect of smoking.
3. Most people these days have understand the serious affects of smoking.
4. Most people these days has understood the serious affects of smoking.

**Correct Answer :-**

- Most people these days understand the serious effects of smoking.

**19) Out of the given options, choose the one which is the correct Direct speech of the sentence given below.**

**He said that he had passed the examination.**

1. He said, "I had passed the examination."
2. He said, "I have been passing the examination."
3. He said, "I have pass the examination."
4. He said, "I have passed the examination."

**Correct Answer :-**

- He said, "I have passed the examination."

**20) DIRECTIONS: A sentence with an underlined word is given below. Find the word which is opposite to the highlighted word from the given options.**

**Queen Victoria mourned Prince Albert's death for 40 years.**

1. rejoiced
2. cried
3. lamented
4. wept

**Correct Answer :-**

- rejoiced

---

**21) DIRECTIONS: A sentence with an underlined word is given below. Find the Word which is most similar in meaning to the underlined word.**

**Children need adequate amounts of nutritious foods to grow up strong and healthy.**

1. sufficient
2. selective
3. limited
4. important

**Correct Answer :-**

- sufficient

**22) Out of the given four words only one is not spelt correctly. Find the word that is not correctly spelt.**

1. playwright
2. possession
3. pronunciation
4. questionnaire

**Correct Answer :-**

- playwright

---

**23) DIRECTIONS: A sentence with an underlined Phrasal verb is given below. Out of the four options, choose the one which can be substituted for the given Phrasal verb.**

**How did the problem come about in the first place?**

1. happen
2. know
3. solve
4. travel

**Correct Answer :-**

- happen

**24) Out of the given options, choose the one which is the correct Active voice of the sentence given below.**

**He was laughed at by all his friends.**

1. All his friends were laughing at him.
2. All his friends are laughing at him.
3. All his friends are being laughed at by him.
4. All his friends laughed at him.

**Correct Answer :-**

- All his friends laughed at him.

**25) Out of the given four options, tick the option that gives a correct explanation of the sentence given below.**

**The choice of subject matter is irrelevant to creative writing.**

1. The choice of subject matter is not related to creative writing.
2. The choice of subject matter is closely related to creative writing.
3. The choice of subject matter is closely connected with creative writing.
4. The choice of subject matter is dependent upon creative writing.

**Correct Answer :-**

- The choice of subject matter is not related to creative writing.

Topic:- Reading Comprehension

**1) DIRECTIONS: Read the following passage carefully and answer the questions given below.**

**India has the largest number of unemployed persons in the rural area in the world. Every new government announces some programme or the other in connection with it. The schemes envisaged by successive governments are generally good. But they do not create confidence among the youth. The number of unemployed people increases by 10 per cent every year. It is of course partly because of additional man force coming to the employment market as the population increases at the rate of 2.1 per cent. But there is some flaw in the employment generating schemes too. The schemes are good but there is something wrong in their implementation.**

**Which word in the passage means 'a fault, mistake, or weakness, especially one that happens while something is being planned or made'?**

1. unemployed
2. rural
3. programme
4. flaw

**Correct Answer :-**

- flaw

---

**2) DIRECTIONS: Read the following passage carefully and answer the questions given below.**

**India has the largest number of unemployed persons in the rural area in the world. Every new government announces some programme or the other in connection with it. The schemes envisaged by successive governments are generally good. But they do not create confidence among the youth. The number of unemployed people increases by 10 per cent every year. It is of course partly because of additional man force coming to the employment market as the population increases at the rate of 2.1 per cent. But there is some flaw in the employment generating schemes too. The schemes are good but there is something wrong in their implementation.**

**As per the information contained in the passage, which Statement is true?**

1. The number of unemployed people is the largest in rural India.
2. The employment generating schemes are faulty
3. Both of the above
4. None of the above

**Correct Answer :-**

- Both of the above

**3) DIRECTIONS: Read the following passage carefully and answer the questions given below.**

**India has the largest number of unemployed persons in the rural area in the world. Every new government announces some programme or the other in connection with it. The schemes envisaged by successive governments are generally good. But they do not create confidence among the youth. The number of unemployed people increases by 10 per cent every year. It is of course partly because of additional man force coming to the employment market as the population increases at the rate of 2.1 per cent. But there is some flaw in the employment generating schemes too. The schemes are good but there is something wrong in their implementation.**

**As per the information contained in the passage, which Statement is not true?**

1. The number of unemployed people is the least in rural India.
2. The schemes envisaged by successive governments create a lot of confidence among the youth.
3. Both of the above
4. None of the above

**Correct Answer :-**

- Both of the above

---

**4) DIRECTIONS: Read the following passage carefully and answer the questions given below.**

**India has the largest number of unemployed persons in the rural area in the world. Every new government announces some programme or the other in connection with it. The schemes envisaged by successive governments are generally good. But they do not create confidence among the youth. The number of unemployed people increases by 10 per cent every year. It is of course partly because of additional man force coming to the employment market as the population increases at the rate of 2.1 per cent. But there is some flaw in the employment generating schemes too. The schemes are good but there is something wrong in their implementation.**

**What does the word 'envisaged' mean?**

1. Imagined or expected something in the future, especially something good
2. Get rid of
3. To expel
4. None of the above

**Correct Answer :-**

- Imagined or expected something in the future, especially something good

**5)**

**DIRECTIONS:** Read the following passage carefully and answer the questions given below.

**India has the largest number of unemployed persons in the rural area in the world. Every new government announces some programme or the other in connection with it. The schemes envisaged by successive governments are generally good. But they do not create confidence among the youth. The number of unemployed people increases by 10 per cent every year. It is of course partly because of additional man force coming to the employment market as the population increases at the rate of 2.1 per cent. But there is some flaw in the employment generating schemes too. The schemes are good but there is something wrong in their implementation.**

**Out of the given options, which would be an apt title for the given passage?**

1. The Government schemes: A successful history
2. The Government schemes: A path breaking record
3. The Government schemes to minimize unemployment and their faulty implementation
4. None of the above

**Correct Answer :-**

- The Government schemes to minimize unemployment and their faulty implementation
-