



**PROFESSIONAL EXAMINATION BOARD**  
**General Nursing Training Selection Test**  
**(GNTST) and Pre-Nursing Selection Test**  
**(PNST) : 2017**  
**4<sup>th</sup> June 2017 03:00PM**

Topic:- Physics

**1) The slope of the kinetic energy versus position vector given the rate of change of:** / गतिज ऊर्जा एवं स्थितिज सदिश के मध्य खींचे गए ग्राफ की ढलान किसके परिवर्तन की दर के बराबर होती है:

1. Momentum/संवेग
2. Velocity/वेग
3. Force/बल
4. Power/शक्ति

**Correct Answer :-**

- Momentum/संवेग

**2) The dimensional formula of angular velocity is:** / कोणीय वेग का विमीय सूत्र होता है:

1.  $M^0L^0T^{-1}$
2.  $MLT^{-1}$
3.  $M^0L^0T^1$
4.  $ML^0T^{-2}$

**Correct Answer :-**

- $M^0L^0T^{-1}$

**3) The photoelectric work function of a metal is 1 eV. Light of wavelength  $\lambda = 3000 \text{ \AA}$  falls on it. The photoelectron will come out with approximate maximum speed equal to:** / एक धातु के लिए इलेक्ट्रिक कार्य फलन 1 eV है एक प्रकाश जिसकी तरंगदैर्घ्य  $\lambda = 3000 \text{ \AA}$  धातु पर आपतित होता है जिससे फोटो इलेक्ट्रॉन बाहर की तरफ अधिकतम गति से निकले हैं, इनकी अत्यधिक गति बराबर है:

1. 10 m/s

2.  $10^2$  m/s

3.  $10^4$  m/s

4.  $10^6$  m/s

**Correct Answer :-**

- $10^6$  m/s

**4) The numerical ratio of displacement to the distance covered is always:/**  
विस्थापन एवं तय की गई दूरी का अनुपातका संख्यात्मक मान हमेशा होगा:

1. Less than one/एक से कम
2. Equal to one/एक के बराबर
3. Equal to or less than one/एक के बराबर या कम
4. Equal to or greater than one/एक के बराबर या अधिक

**Correct Answer :-**

- Equal to or less than one/एक के बराबर या कम

**5) If the torque of the rotational motion be zero. Then the constant quantity will be:/**  
यदि घूर्णन गति में बल आघूर्ण शून्य हो तो कौन सी राशि नियत या स्थिर रहेगी:

1. Angular momentum/ कोणीय संवेग
2. Linear momentum/रेखीय संवेग
3. Angular acceleration/कोणीय त्वरण
4. Centripetal acceleration/अभिकेन्द्रीय त्वरण

**Correct Answer :-**

- Angular momentum/ कोणीय संवेग

**6) In P-type semiconductor majority charge carriers are:/**  
P-टाइप अर्द्धचालक में बहुसंख्यक आवेश चालक होते हैं:

1. Electron/इलेक्ट्रॉन
2. Holes/होल्स (विभर)
3. Neutron/न्यूट्रॉन
4. Proton/प्रोटॉन

**Correct Answer :-**

- Holes/होल्स (विभर)

**7) Which of the following is not thermo dynamical formula:/निम्न मे से कौन सा ऊष्मागतिकी का सूत्र नहीं है:**

1. Enthalpy/एन्थेल्पी
2. Work done/कार्य किया गया
3. Gibbs energy/गिब्स ऊर्जा
4. Internal energy/आंतरिक ऊर्जा

**Correct Answer :-**

- Work done/कार्य किया गया

**8) Which of the following is incorrect formula:/निम्न में से कौन सा गलत सूत्र है:**

1.  $C_v = \frac{R}{r-1}$

2.  $C_p = \frac{rR}{r-1}$

3.  $\frac{C_p}{C_v} = r$

4.  $C_p - C_v = 2R$

**Correct Answer :-**

- $C_p - C_v = 2R$

**9) X-ray beam can be deflected:/ X-किरणें परावर्तित हो सकती हैं:**

1. By an electric field/एक विद्युत क्षेत्र द्वारा
2. By magnetic field/चुंबकीय क्षेत्र द्वारा
3. When both electric and magnetic field are present/ जब दोनों विद्युत और चुंबकीय विद्यमान हो
4. Neither by an electric field nor by magnetic field/न तो विद्युत क्षेत्र द्वारा न चुंबकीय क्षेत्र द्वारा

**Correct Answer :-**

- Neither by an electric field nor by magnetic field/न तो विद्युत क्षेत्र द्वारा न चुंबकीय क्षेत्र द्वारा

**10) When a ray of light enter a glass slab from air:/जब कोई प्रकाश की किरण वायु से काँच में प्रवेश करती है तो:**

1. In wavelength decreases/ उसकी तरंगदैर्घ्य घट जाती है
2. In wavelength increases/उसकी तरंगदैर्घ्य बढ़ जाती है
3. In frequency increases/ उसकी आवृत्ति बढ़ जाती है
4. Neither its wavelength/ न तो उसकी तरंगदैर्घ्य न ही आवृत्ति परिवर्तित होती है

**Correct Answer :-**

- In wavelength decreases/ उसकी तरंगदैर्घ्य घट जाती है

**11) Why the spring is made up of steel in comparison of copper:/ताँबे की तुलना में स्प्रिंग को इस्पात से बनाया जाता है क्योंकि:**

1. Copper is more costly than steel/ ताँबे का मूल्य इस्पात से ज्यादा होता है
2. Copper is more elastic than steel/इस्पात की तुलना में ताँबा ज्यादा लचीला होता है
3. Steel is more elastic than copper/ ताँबे की तुलना में इस्पात ज्यादा लचीला होता है
4. None of these/इनमें से कोई नहीं

**Correct Answer :-**

- Steel is more elastic than copper/ ताँबे की तुलना में इस्पात ज्यादा लचीला होता है

**12) A body moving with velocity  $v$  has momentum and kinetic energy numerically equal. What is the value of  $v$ ?/एक वस्तु जिसकी गतिज ऊर्जा एवं संवेग का संख्यात्मक मान बराबर है एवं जो  $v$  वेग से गतिमान है तो  $v$  का मान होगा?**

1. 2 m/s/2 मी/से.
2.  $\sqrt{2}$  m/s/  $\sqrt{2}$  मी/से.
3. 1 m/s/1 मी/से.
4. 0.2 m/s/ 0.2 मी/से.

**Correct Answer :-**

- 2 m/s/2 मी/से.

**13) For which of the following colours will the fringe width be minimum in the double slit experiment:/निम्नलिखित में से किस रंग के लिए द्वि-स्लिट प्रयोग में फ्रिज की चौड़ाई न्यूनतम रहेगी:**

1. Violet/बैंगनी
2. Red/लाल
3. Green/हरा
4. Yellow/पीला

**Correct Answer :-**

- Violet/बैंगनी

**14) The electric intensity at a point 20 cm away from a charge of  $2 \times 10^{-5}$  C is:/**  
कोई आवेश जिसका मान  $2 \times 10^{-5}$  कूलॉम है, इससे 20 की दूरी पर विद्युत तीव्रता का मान होगा:

1.  $4.5 \times 10^6$  N/C/ $4.5 \times 10^6$  न्यूटन/कूलॉम
2.  $3.5 \times 10^5$  N/C/ $3.5 \times 10^5$  न्यूटन/कूलॉम
3.  $3.5 \times 10^6$  N/C/ $3.5 \times 10^6$  न्यूटन/कूलॉम
4.  $4.5 \times 10^5$  N/C/ $4.5 \times 10^5$  न्यूटन/कूलॉम

**Correct Answer :-**

- $4.5 \times 10^6$  N/C/ $4.5 \times 10^6$  न्यूटन/कूलॉम

**15) If the thin prism angle is  $10^\circ$  and  $\mu = 1.5$  then the deviation angle produced by it will be:/**यदि पतले प्रिज्म का कोण  $10^\circ$  तथा  $\mu = 1.5$  हो तो इसके द्वारा उत्पन्न विचलन कोण होगा:

1.  $10^\circ$
2.  $15^\circ$
3.  $6.6^\circ$
4.  $5^\circ$

**Correct Answer :-**

- $5^\circ$

**16) Ten 50W bulbs are operated for 10 hours per day. The energy consumed in KW-H in 30 days months is:/** 50W के दस बल्ब प्रतिदिन 10 घंटों के लिए जलाये जाते हैं तो 30 दिनों में कितने किलो वाट घंटे ऊर्जा का उपयोग होगा:

1. 15
2. 150
3. 1500
4. 15000

**Correct Answer :-**

- 150

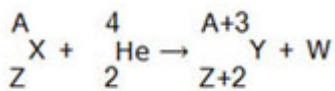
17) The force required to keep a body in uniform circular motion is: / किसी निकाय को एक समान वृत्तीय गति में बनाये रखने के लिए आवश्यक बल है:

1. Centripetal force/अभिकेन्द्रीय बल
2. Centrifugal force/अपकेन्द्रीय बल
3. Resistance/प्रतिरोध
4. None of the above/उपरोक्त में से कोई नहीं

**Correct Answer :-**

- Centripetal force/अभिकेन्द्रीय बल

18) In the nuclear reaction, which particle does 'W' denotes: / नाभिकीय क्रिया में कौन सा कण 'W' को दर्शाता है:

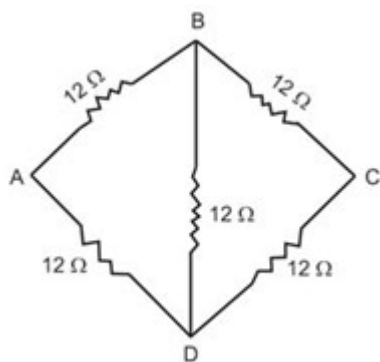


1. Electron/इलेक्ट्रॉन
2. Proton/प्रोटॉन
3. Positron/पोजीट्रॉन
4. Neutron/न्यूट्रॉन

**Correct Answer :-**

- Neutron/न्यूट्रॉन

19) In the given network, the equivalent resistance between B and C is: / निम्न दिए गए परिपथ में B और C के मध्य तुल्य प्रतिरोध होगा:



1.  $\frac{15}{2} \Omega$
2.  $\frac{13}{2} \Omega$

3.  $\frac{17}{4} \Omega$

4.  $\frac{19}{5} \Omega$

**Correct Answer :-**

•  $\frac{15}{2} \Omega$

**20) Work done by a fractional force is:/घर्षण बल के द्वारा किया गया कार्य होगा:**

1. Negative/नकारात्मक
2. Positive/सकारात्मक
3. Zero/शून्य
4. All of the above/उपरोक्त सभी

**Correct Answer :-**

- All of the above/उपरोक्त सभी

**21) The work done in moving a positive charge on an equipotential surface is:/एक धनात्मक आवेश द्वारा समविभव सतह पर गति के कारण किया गया कार्य होगा:**

1. Finite and positive/क्षैतिज और धनात्मक
2. Infinite/अनन्त
3. Finite and negative/सीमित और ऋणात्मक
4. Zero/शून्य

**Correct Answer :-**

- Zero/शून्य

**22) The phase velocity ( $V_p$ ) of travelling wave is:/गतिमान तरंग की कला वेग ( $V_p$ ) होगी:**

1.  $V_p = \frac{\omega}{k}$

2.  $V_p = \frac{d\omega}{dk}$

3.  $V_p = c$

4.  $V_p = \frac{C}{V_g}$

**Correct Answer :-**

•  $V_p = \frac{\omega}{k}$

**23) What will be the frequency of a light whose wavelength is  $6000 \text{ \AA}$ :/  $6000 \text{ \AA}$  तरंगदैर्घ्य के प्रकाश की आवृत्ति क्या होगी:**

1.  $1 \times 10^{14}$  Hertz/ $1 \times 10^{14}$  हर्टज
2.  $5 \times 10^{14}$  Hertz/ $5 \times 10^{14}$  हर्टज
3.  $3 \times 10^{14}$  Hertz/ $3 \times 10^{14}$  हर्टज
4.  $2 \times 10^{14}$  Hertz/ $2 \times 10^{14}$  हर्टज

**Correct Answer :-**

- $5 \times 10^{14}$  Hertz/ $5 \times 10^{14}$  हर्टज

**24) Hook's law define:/हुक का नियम परिभाषित करता है:**

1. Stress/प्रतिबल
2. Strain/विकृति
3. Modulus elasticity/प्रत्यास्था गुणांक
4. Electric limit/ प्रत्यास्था की सीमा

**Correct Answer :-**

- Modulus elasticity/प्रत्यास्था गुणांक

**25) The potential inside a hollow spherical conductor:/खाली गोलीय चालक के अन्दर विभव का मान:**

1. Is constant/निश्चित है
2. Varies directly as the distance from the centre/केन्द्र से दूरी के साथ बदलता है
3. Varies inversely as the distance from the centre/केन्द्र से दूरी के व्युत्क्रमानुसार बदलता है
4. Varies inversely as the square of the distance from the centre/ केन्द्र से दूरी के वर्ग के व्युत्क्रमानुसार बदलता है

**Correct Answer :-**

- Is constant/निश्चित है



26) The lenses of power +12D and -2D are in contact. The focal length of the combination is: /दो लेंस जिनकी शक्ति +12D एवं -2D है, को एक साथ रखा जाता है तो युग्म की फोकस की दूरी होगी:

1. 10 cm/10 सेमी
2. 12.5 cm/12.5 सेमी
3. 16.6 cm/16.6 सेमी
4. 8.33 cm/8.33 सेमी

**Correct Answer :-**

- 10 cm/10 सेमी

27) Moment of inertia along the diameter of a ring in: /व्यास के सापेक्ष रिंग का जड़त्व आघूर्ण होगा:

1.  $\frac{3}{2} MR^2$
2.  $\frac{1}{2} MR^2$
3.  $MR^2$
4.  $2MR^2$

**Correct Answer :-**

- $\frac{1}{2} MR^2$

28) A proton and  $\alpha$ -particle moving with same kinetic energy enter in an uniform magnetic field normally. The radii of their circular paths will be in the ratio: /एक प्रोटॉन और  $\alpha$ -कण एक समान गतिज ऊर्जा के साथ एकरूप चुंबकीय क्षेत्र में लंबवत प्रवेश करते हैं तो उनकी वृत्तीय पथ की त्रिज्याओं का अनुपात होगा:

1. 1 : 1
2. 2 : 1
3. 1 : 2
4. 4 : 1

**Correct Answer :-**

- 1 : 1

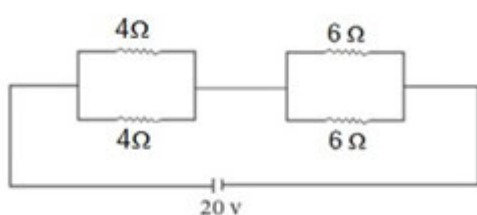
29) Which of the following is a scalar quantity: /निम्नलिखित में से कौन सी अदिश राशि है:

1. Displacement/विस्थापन
2. Electric field/विद्युत क्षेत्र
3. Acceleration/त्वरण
4. Work/कार्य

**Correct Answer :-**

- Work/कार्य

**30) Four resistance are connected in circuit as shown. The electric current through the  $4\Omega$  and  $6\Omega$  resistors are respectively: / चार प्रतिरोध परिपथ में चित्रानुसार जुड़े हैं तो विद्युत धारा का  $4\Omega$  और  $6\Omega$  प्रतिरोध के सापेक्ष मान होगा:**

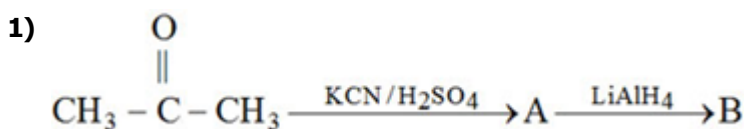


1. 2A and 4A/2A और 4A
2. 1A and 2A/1A और 2A
3. 1A and 1A/1A और 1A
4. 2A and 2A/2A और 2A

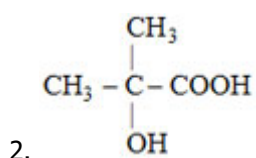
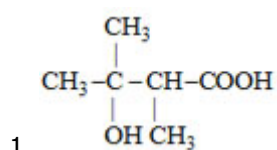
**Correct Answer :-**

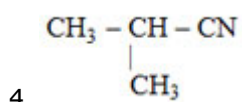
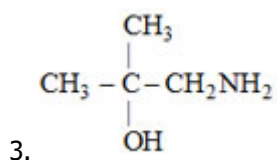
- 2A and 2A/2A और 2A

Topic:- Chemistry

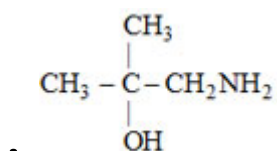


**What is B: / अभिक्रिया में B है:**





**Correct Answer :-**



**2) The solubility of AgCl ( $K_{sp} = 1.6 \times 10^{-17}$ ) dissolved in 0.01 M BaCl<sub>2</sub> is:/  
0.01 M BaCl<sub>2</sub> में घुली AgCl ( $K_{sp} = 1.6 \times 10^{-17}$ ) की विलेयता होगी:**

1.  $4 \times 10^{-8}$

2.  $8 \times 10^{-16}$

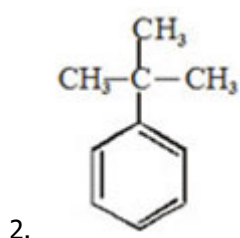
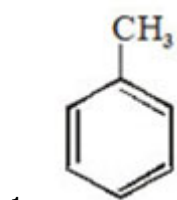
3.  $1.6 \times 10^{-18}$

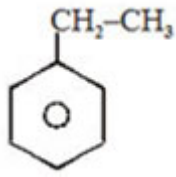
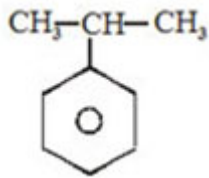
4.  $1.6 \times 10^{-17}$

**Correct Answer :-**

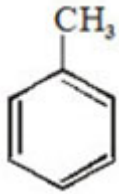
•  $8 \times 10^{-16}$

**3) The most reactive alkyl benzene towards electrophilic substitution is:/  
इलेक्ट्रॉनसंवेही प्रतिस्थापन के लिए सर्वाधिक क्रियाशील ऐल्किल बेन्जीन होगी:**





**Correct Answer :-**



4) The numerical value of  $\frac{RT}{PV}$  for a gas at critical condition is \_\_\_\_\_ times of  $\frac{RT}{PV}$  at normal condition: / क्रान्तिक स्थिति पर एक गैस के लिए  $\frac{RT}{PV}$  का संख्यात्मक मान, सामान्य स्थिति पर  $\frac{RT}{PV}$  का कितना गुना होगा:

1. 4
2. 8/3
3. 3/8
4. 1/4

**Correct Answer :-**

- 8/3

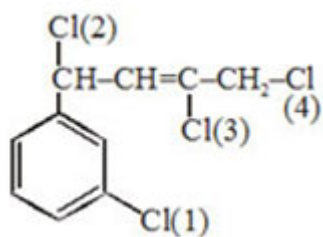
5) The quantity of electricity required to reduce 12.3g of nitrobenzene to aniline assuming 50% current efficiency is: / ऐनीलीन से 12.3g नाइट्रोबेन्जीन के अपचयन के लिए कितनी विद्युत धारा आवश्यक होगी (50% धारा दक्षता मान लें):

1. 115800 coulomb/ 115800 कूलम्ब
2. 57900 coulomb/ 57900 कूलम्ब
3. 23160 coulomb/ 23160 कूलम्ब
4. 289500 coulomb/ 289500 कूलम्ब

**Correct Answer :-**

- 115800 coulomb/ 115800 कूलम्ब

6) The Cl atom, which can be most easily substituted by  $\text{OH}^-$ , is: / कौन सा Cl परमाणु सबसे अधिक आसानी से  $\text{OH}^-$  द्वारा प्रतिस्थापित किया जा सकता है:



1. 1
2. 2
3. 3
4. 4

**Correct Answer :-**

- 2

7) Ammonia can be dried by: / अमोनिया शुष्कित किया जा सकता है:

1. Conc.  $\text{H}_2\text{SO}_4$  / सान्द्र  $\text{H}_2\text{SO}_4$
2.  $\text{P}_4\text{O}_{10}$
3. Anhydrous  $\text{CaCl}_2$  / निर्जल  $\text{CaCl}_2$
4.  $\text{CaO}$

**Correct Answer :-**

- $\text{CaO}$

8) Gabriel synthesis is used for the preparation of: / गेब्रिल संश्लेषण किसके निर्माण के लिए उपयोग किया जाता है:

1.  $1^\circ$ -Amine /  $1^\circ$ -ऐमीन
2.  $2^\circ$ -Amine /  $2^\circ$ -ऐमीन
3.  $3^\circ$ -Amine /  $3^\circ$ -ऐमीन
4. All of the above / उपरोक्त सभी

**Correct Answer :-**

- $1^\circ$ -Amine /  $1^\circ$ -ऐमीन

9) Valence band and conduction band in Mg are respectively:/ Mg में संयोजकता बैंड एवं चालन बैंड क्रमशः होगा:

1. 3s & 3s
2. 3p & 3p
3. 3s & 3p
4. 3d & 3p

Correct Answer :-

- 3s & 3p

10) The tendency of cyclopropane (I), cyclopentane (II) and cyclobutane (III) to form addition compounds is in the order:/साइक्लोप्रोपेन (I), साइक्लोपेन्टेन (II) एवं साइक्लोब्यूटेन (III) से योगात्मक उत्पादों के निर्माण की प्रवृत्ति का सही क्रम होगा:

1. I > II > III
2. I < II < III
3. I > III > II
4. I < III < II

Correct Answer :-

- I > III > II

11) Which one of the following species has the shortest bond length?/निम्न में से किसकी बन्ध लम्बाई सबसे छोटी होती है?

1.  $O_2^{2-}$
2.  $O_2^-$
3.  $O_2$
4.  $O_2^+$

Correct Answer :-

- $O_2^+$

12) The rate constant is numerically the same for:/ दर नियतांक सभी के लिए संख्यात्मक रूप से समान है।

$r_1 = K[A]$  First order/ प्रथम कोटि

$r_1 = K'[A]^2$  Second order/ द्वितीय कोटि

$r_3 = K''[A]^3$  Third order/ तृतीय कोटि

Which one is true for rate of three reactions, if concentration of reactant is greater than 1 M:/ तीन अभिक्रियाओं की दर के लिए कौन सा एक सत्य है, यदि अभिकारक की सान्द्रता 1 M से अधिक है:

1.  $r_1 = r_2 = r_3$
2.  $r_1 > r_2 > r_3$
3.  $r_1 < r_2 < r_3$
4. All of the above/ उपरोक्त सभी

Correct Answer :-

- $r_1 < r_2 < r_3$

13) For a reaction,  $nA \rightleftharpoons A_n$ , degree of association, when A trimerises is:/ अभिक्रिया के लिए  $nA \rightleftharpoons A_n$  के लिए संयोजन की कोटि क्या होगी जबकि A त्रीलक है:

1.  $2 \left( \frac{d-D}{d} \right)$
2.  $\frac{3}{2} \left( \frac{d-D}{d} \right)$
3.  $\frac{4}{3} \left( \frac{d-D}{d} \right)$
4.  $2 \left( \frac{D-d}{d} \right)$

Correct Answer :-

- $\frac{3}{2} \left( \frac{d-D}{d} \right)$

14) Which of the following metal is leached by cyanide process:/सायनाइड प्रक्रम से कौनसी धातु विक्षालित हो जाती है:

1. Ag
2. Na
3. Al
4. Cu

Correct Answer :-

- Ag

**15) Among the following, the pair in which the two species are not isostructural is: / निम्न में से कौनसा युग्म सम-संरचनात्मक नहीं है?**

1.  $\text{PF}_6^-$  and  $\text{SF}_6$  /  $\text{PF}_6^-$  और  $\text{SF}_6$
2.  $\text{SiF}_4$  and  $\text{SF}_4$  /  $\text{SiF}_4$  और  $\text{SF}_4$
3.  $\text{IO}_3^-$  and  $\text{XeO}_3$  /  $\text{IO}_3^-$  और  $\text{XeO}_3$
4.  $\text{BH}_4^-$  and  $\text{NH}_4^+$  /  $\text{BH}_4^-$  और  $\text{NH}_4^+$

**Correct Answer :-**

- $\text{SiF}_4$  and  $\text{SF}_4$  /  $\text{SiF}_4$  और  $\text{SF}_4$

**16) Which of the following can never exist as dimer? / निम्न में से कौन कभी भी द्विलक की तरह नहीं रह सकता?**

1.  $\text{BH}_3$
2.  $\text{BeCl}_2$
3.  $\text{BF}_3$
4.  $\text{AlCl}_3$

**Correct Answer :-**

- $\text{BF}_3$

**17) Which among the following hydride will be polymeric? / निम्न में से कौन सा हाइड्राइड बहुलकिय होगा?**

1.  $\text{BeH}_2$
2.  $\text{CH}_4$
3.  $\text{NaH}$
4.  $\text{NH}_3$

**Correct Answer :-**

- $\text{BeH}_2$

**18) The velocity of electron in first orbit of H atom as compared to the velocity of light is approximately: / H परमाणु के प्रथम कक्षक में इलेक्ट्रॉन का वेग प्रकाश के**



वेग की तुलना में लगभग है:

1.  $\frac{1}{10}$  th
2.  $\frac{1}{100}$  th
3.  $\frac{1}{1000}$  th
4. Same/ समान

**Correct Answer :-**

- $\frac{1}{100}$  th

**19) Paramagnetism is not exhibited by:/ अनुचुम्बकीय गुण किसके द्वारा प्रदर्शित नहीं किया जाता है:**

1. NO
2. NO<sub>2</sub>
3. CuI
4. K<sub>4</sub>[Fe(CN)<sub>6</sub>]

**Correct Answer :-**

- CuI

**20) Choose the false statement among the following:/निम्न के मध्य असत्य कथन चुनिए:**

1. Freezing point of ice gets lowered on increasing pressure/ दाब बढ़ाने पर बर्फ का गलनांक बिन्दु कम होता है
2. Addition of an inert gas at constant volume to a system at equilibrium does not affects the position of equilibrium/ साम्यावस्था पर निकाय के नियत आयतन पर अक्रिय गैस के योग से साम्यावस्था की स्थिति पर कोई प्रभाव पड़ता है
3. Solubility of a gas in water decreases with increase in pressure/ दाब में वृद्धि के साथ जल में गैस की विलेयता घटती है
4. Reversible reactions never go to completion/ उल्लमणीय अभिक्रियाएँ कभी पूर्ण नहीं होती है

**Correct Answer :-**

- Solubility of a gas in water decreases with increase in pressure/ दाब में वृद्धि के साथ जल में गैस की विलेयता घटती है

**21) A colourless salt when heated imparts pale violet colour to the bunsen flame. It turns red litmus blue. The salt is: / एक रंगहीन लवण को गर्म करने पर बुन्सन ज्वाला धुंधला बैंगनी रंग देती है एवं यह लाल लिटमस को नीला कर देता है। लवण होगा:**

1.  $\text{Na}_2\text{CO}_3$
2.  $\text{KNO}_3$
3.  $\text{NaNO}_3$
4.  $\text{K}_2\text{CO}_3$

**Correct Answer :-**

- $\text{K}_2\text{CO}_3$

**22) Ionisation energy of Xe is very close to: / Xe की आयनन उर्जा निम्न में से किसके समीप होगी:**

1. Kr
2.  $\text{O}_2$
3.  $\text{N}_2$
4. Pt

**Correct Answer :-**

- $\text{O}_2$

**23) Which one of the following is a chain growth polymer? / निम्न में से कौनसा बहुलक श्रृंखला वर्धन बहुलक है?**

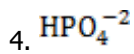
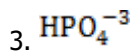
1. Protein/ प्रोटीन
2. Starch/ स्टार्च
3. Nucleic acid/ न्यूक्लिक अम्ल
4. Polystyrene/ पोलिस्टायरीन

**Correct Answer :-**

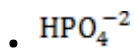
- Polystyrene/ पोलिस्टायरीन

**24) Conjugate base of  $\text{H}_2\text{PO}_4^-$  is: /  $\text{H}_2\text{PO}_4^-$  का संयुग्मी क्षार है:**

1.  $\text{H}_3\text{PO}_4$
2.  $\text{HPO}_4^-$



**Correct Answer :-**



**25)  $\text{K}_4[\text{Fe}(\text{CN}_6)]$  and  $\text{K}_3[\text{Fe}(\text{CN}_6)]$  are: /  $\text{K}_4[\text{Fe}(\text{CN}_6)]$  एवं  $\text{K}_3[\text{Fe}(\text{CN}_6)]$  हैं:**

1. Ionisation isomers/ आयनन समावयवी
2. Linkage isomers/ लिन्केज समावयवी
3. Co-ordination isomers/ उप-सहसंयोजन समावयवी
4. Not isomers/ समावयवी नहीं है

**Correct Answer :-**

- Not isomers/ समावयवी नहीं है

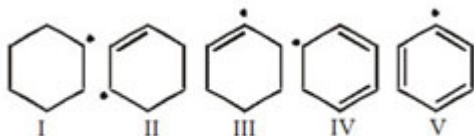
**26) The total number of different dihaloderivatives for n-butane are: / n-ब्यूटेन के लिए विभिन्न द्वि-हैलो व्युत्पन्नों की कुल संख्या होगी:**

1. 8
2. 6
3. 2
4. 5

**Correct Answer :-**

- 6

**27) Among the given free radicals the correct order is stability is: / दिये गए मुक्त मुलकों के स्थायित्व का सही क्रम है:**



1.  $\text{IV} > \text{II} > \text{I} > \text{III} > \text{V}$
2.  $\text{II} > \text{V} > \text{III} > \text{I} > \text{IV}$
3.  $\text{IV} > \text{V} > \text{III} > \text{I} > \text{II}$
4.  $\text{IV} > \text{II} > \text{III} > \text{V} > \text{I}$

**Correct Answer :-**

- IV > II > I > III > V

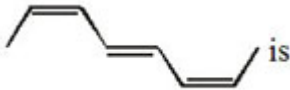
**28) Beryllium and aluminum exhibit many properties which are similar. But, the two elements differ in: / बेरीलियम एवं ऐल्यूमीनियम बहुत से गुणों में समानता प्रदर्शित करते हैं। परन्तु ये भिन्नता प्रदर्शित करते हैं:**

1. Exhibiting maximum covalency in compounds/ यौगिकों में अधिकतम सहसंयोजकता प्रदर्शित करने में
2. Exhibiting amphoteric nature in their oxides/ इनमें ऑक्साइडों द्वारा उभयधर्मी प्रकृति प्रदर्शित करने में
3. Forming covalent halides/ सहसंयोजक हैलाइडों के निर्माण में
4. Forming polymeric hydrides/ बहुलकीय हाइड्राइडों के निर्माण में

**Correct Answer :-**

- Exhibiting maximum covalency in compounds/ यौगिकों में अधिकतम सहसंयोजकता प्रदर्शित करने में

**29) The IUPAC name of the compound is: / यौगिक का IUPAC नाम है:**



1. (2E, 4E, 6Z) – octa-2, 4, 6 – triene/ (2E, 4E, 6Z) – ऑक्टा-2, 4, 6 – ट्राइ ईन
2. (2E, 4E, 6E) – octa-2, 4, 6 – triene/(2E, 4E, 6E) – ऑक्टा-2, 4, 6 – ट्राइ ईन
3. (2Z, 4E, 6Z) – octa-1, 3, 5 – triene/(2Z, 4E, 6Z) – ऑक्टा-1, 3, 5 – ट्राइ ईन
4. (2Z, 4E, 6Z) – octa-2, 4, 6 – triene/(2Z, 4E, 6Z) – ऑक्टा-2, 4, 6 – ट्राइ ईन

**Correct Answer :-**

- (2Z, 4E, 6Z) – octa-2, 4, 6 – triene/(2Z, 4E, 6Z) – ऑक्टा-2, 4, 6 – ट्राइ ईन

**30) Correct statement about solubility of gases in liquid among the following is: / गैसों में द्रव की विलेयता के लिए सत्य कथन है:**

1. Higher the value of  $K_H$ , higher is the solubility/  $K_H$  का मान उच्च होने पर, विलेयता उच्च होती है
2. Higher the value of atmospheric pressure, higher is the solubility/ वायुमण्डलीय दाब का मान उच्च होने पर, विलेयता उच्च होती है
3.  $N_2$  is more soluble than  $O_2$  under identical condition/ आदर्श परिस्थितियों में  $N_2$ ,  $O_2$  अधिक विलेयशील है

4. All of the above/उपरोक्त सभी

**Correct Answer :-**

- Higher the value of atmospheric pressure, higher is the solubility/ वायुमण्डलीय दाब का मान उच्च होने पर, विलेयता उच्च होती है

---

Topic:- Botany

**1) Who proposed name protoplasm?/ निम्न में से किसने प्रोटोप्लास्म शब्द दिया:**

1. Hugo Von Mohl/ ह्यूगो वोन मोल
2. Hook/ हुक
3. A. K. Sharma/ ए के शर्मा
4. Shwann/ श्वान

**Correct Answer :-**

- Hugo Von Mohl/ ह्यूगो वोन मोल

---

**2) The soil erosion can be controlled by?/ मृदा अपरदन की रोकथाम की जा सकती है?**

1. Deforestation/वनों को काटकर
2. Afforestation/ वनों को लगाकर
3. Reducing the production CFCs/ CFCs के उत्पादन में कमी करके
4. Using CNG in all the vehicles/ सभी वाहनों में CNG का उपयोग करके

**Correct Answer :-**

- Afforestation/ वनों को लगाकर

---

**3) Respiration takes place even in the absence of oxygen in ? / निम्न में से किसमें ऑक्सीजन की अनुपस्थिति में भी श्वसन होता है?**

1. Mango/आम
2. Ginger/अदरक
3. Both of the above/उपरोक्त दोनों
4. None of the above/ उपरोक्त में से कोई नहीं

**Correct Answer :-**

- None of the above/ उपरोक्त में से कोई नहीं

**4) Which of the following is prokaryotic?/ निम्न में से कौनसा जीव प्रोकेरियोट कोशिका है:**

1. Salmonella/ सालमोनेला
2. Green-algae/ हरी शैवाल
3. Bacteriophage/ जीवाणु भोजी
4. Agaricus/ एगेरिस

**Correct Answer :-**

- Salmonella/ सालमोनेला

**5) The numbers of nuclei found in a normal embryo sac are?/एक सामान्य भ्रूण कोष में पाये जाने वाले केंद्रकों की संख्या है?**

1. 6
2. 8
3. 12
4. 24

**Correct Answer :-**

- 8

**6) The enzyme which helps in CO<sub>2</sub> - fixation in C<sub>4</sub> cycle is?/ निम्नलिखित में से कौनसा एंजाइम C<sub>4</sub> चक्र में CO<sub>2</sub> स्थितिकरण में सहायक होता है?**

1. RuDP carboxylase/ RuDP कार्बोक्सीलेज़
2. PEP carboxylase/ PEP कार्बोक्सीलेज़
3. RuDP oxygenase/ RuDP ऑक्सीजिनेज
4. PGA/पीजीए

**Correct Answer :-**

- PEP carboxylase/ PEP कार्बोक्सीलेज़

**7) Plants get their nitrogen from? / पौधों को नाइट्रोजन प्राप्त होती है?**

1. Rain/ वर्षा से
2. The soil/ मृदा से
3. The air/ वायु से
4. Ground water/ भूमिगत जल से

**Correct Answer :-**

- The soil/ मृदा से

**8) Paraffin wax is?/ पेराफिन मोम होता है एक:**

1. Ester/ एस्टर
2. Acid/ अम्ल
3. Monohydric/ मोनोहड्रिक
4. Cholesterol/ कोलेस्ट्रॉल

**Correct Answer :-**

- Ester/ एस्टर

**9) Natural growth inhibitor is?/ निम्नलिखित में से प्राकृतिक वृद्धि संदमक है?**

1. IAA
2. ABA
3. NAA
4. GA<sub>3</sub>

**Correct Answer :-**

- ABA

**10) Plant producing seeds, however it reproduce by vegetative growth is:/ पादप बीज उत्पन्न करते हैं, परंतु कुछ कायिक रूप से भी प्रजनन करते हैं:**

1. Potato/ आलू
2. Neem / नीम
3. Mango/ आम
4. Sewanti/ सेवन्ती

**Correct Answer :-**

- Potato/ आलू

**11) Eatable and modified part of potato is?/ आलू का खाने योग्य रूपांतरित भाग क्या है?**

1. Stem/ तना

2. Bulb/ बल्ब
3. Stolon/ स्टोलान
4. Root/ जड़

**Correct Answer :-**

- Stem/ तना

---

**12) What is the botanical name of paddy?/ चावल का वानस्पतिक नाम क्या है**

1. Solanum nigrum/ सोलेनम निगेरम
2. Eleusine coracana/ एल्यूसिने कोरकेना
3. Oryza sativa/ ओराइज़ा सटाइवा
4. None of these/ उपरोक्त में से कोई नहीं

**Correct Answer :-**

- Oryza sativa/ ओराइज़ा सटाइवा

**13) Result of ozone hole is?/ ओज़ोन छिद्र का परिणाम क्या हो सकता है?**

1. UV radiation reaching earth/ हानिकारक परबैंगनी किरणें पृथ्वी पर पहुँच जाएगी
2. Greenhouse effect/ ग्रीन हाउस प्रभाव
3. Acid rain/ अम्ल वर्षा
4. Global warming/ वैश्विक तापन

**Correct Answer :-**

- UV radiation reaching earth/ हानिकारक परबैंगनी किरणें पृथ्वी पर पहुँच जाएगी

---

**14) The stomata of CAM plants?/CAM पौधों के रन्ध्र किस प्रकृति के होते हैं?**

1. Open at night and close during day/रात में खुलते हैं और दिन में बंद हो जाते हैं
2. Never open/कभी नहीं खुलते हैं
3. Always remain open/हमेशा खुले रहते हैं
4. Open during day and close at night/दिन में खुलते हैं और रात में बंद हो जाते हैं

**Correct Answer :-**

- Open at night and close during day/रात में खुलते हैं और दिन में बंद हो जाते हैं
-



**15) The main applications of biotechnology in the field of agriculture include?/ कृषि क्षेत्र में जैव-प्रौद्योगिकी जिस दिशा में कार्यरत है उनमें प्रमुख है?**

1. Production of insect resistant plant species/ कीटरोधी पादप प्रजाति उत्पन्न करना
2. To increase the amount of nitrogen/ नाइट्रोजन की मात्रा बढ़ाना
3. To reduce the number of seeds/ बीजों की संख्या घटाना
4. To enhance the yield/ पौधों का वजन बढ़ाना

**Correct Answer :-**

- Production of insect resistant plant species/ कीटरोधी पादप प्रजाति उत्पन्न करना

**16) Outer covering of epiphyte root is?/ एपिफाइट जड़ों की ऊपरी सतह क्या कहलाती है?**

1. Osmophore ओस्मोफोर
2. Rhizophore/ राइज़ोफोर
3. Velamen/ वेलमिन
4. Pneumatophore/ नेमटोफोर

**Correct Answer :-**

- Velamen/ वेलमिन

**17) Which of the following pollutant increases the hardness of water?/ निम्न में से कौन सा प्रदूषक जल की कठोरता बढ़ाता है?**

1.  $H_2SO_4$
2. DDT
3. Pb
4. Cu

**Correct Answer :-**

- $H_2SO_4$

**18) In which branch we study the cell structure?/ किस शाखा के अंतर्गत हम कोशिका की संरचना का अध्ययन करते हैं?**

1. Histology/ हिस्टोलोजी
2. Ecology/ ईकोलोजी
3. Morphology/ मोरफोलोजी

4. Cytology/ साइटोलोजी

**Correct Answer :-**

- Cytology/ साइटोलोजी

**19) Which one among the following produces seeds but not flowers?/ निम्न में से कौन बीज उत्पन्न करता है परंतु पुष्प नहीं?**

1. Pine/ पाइन
2. Coffee/ कॉफी
3. Groundnut/ मूँगफली
4. Cashew nut/ काजू

**Correct Answer :-**

- Groundnut/ मूँगफली

**20) The photolysis of water is associated with?/ जल का प्रकाशिक अपघटन किससे संबंधित है?**

1. PS-I
2. PS-II
3. Cyt. B
4. Quinine/ क्यूनाइन

**Correct Answer :-**

- PS-II

**21) Middle lamella is formed by?/ मध्य लेमेला किस्से बनी होती है?**

1. Cellulose/ सेल्यूलोस
2. Suberin/ सूबेरिन
3. Calcium magnesium pectet/ कैल्शियम मैग्नीशियम पेक्टेट
4. Lignine/ लिग्निन

**Correct Answer :-**

- Calcium magnesium pectet/ कैल्शियम मैग्नीशियम पेक्टेट

**22)**

**In plants nitrogen is the essential component of?/पादपों में नाइट्रोजन आवश्यक घटक होता है?**

1. Carbohydrates/कार्बोहाइड्रेट का
2. Fat/वसा का
3. Protein/प्रोटीन का
4. Oil/तेल का

**Correct Answer :-**

- Protein/प्रोटीन का

**23) In which of the following elements which isn't included in structural elements of plant:/ निम्न में से कौन सा तत्व पादपों के संरचनात्मक तत्वों में नहीं आता:**

1. Carbon/ कार्बन
2. Oxygen/ ऑक्सिजन
3. Nitrogen/ नाइट्रोजन
4. Cadmium / केडमियम

**Correct Answer :-**

- Cadmium / केडमियम

**24) What is the main function of RNA?/ आरएनए का मुख्य कार्य क्या है?**

1. Lipid synthesis/ लिपिड संश्लेषण
2. Carbohydrate synthesis/ कार्बोहाइड्रेट संश्लेषण
3. Protein synthesis/ प्रोटीन संश्लेषण
4. None of these/ उपरोक्त में से कोई नहीं

**Correct Answer :-**

- Protein synthesis/ प्रोटीन संश्लेषण

**25) Largest number of Eucalyptus species is found in/ सर्वाधिक मात्रा में यूकेलिप्टस जाति के पेड़ किस देश में पाये जाते हैं**

1. Australia/ आस्ट्रेलिया
2. Pakistan/ पाकिस्तान

3. Burma/ बर्मा (म्यांमार)
4. New Zealand/न्यूजीलैंड

**Correct Answer :-**

- Australia/ आस्ट्रेलिया

**26) Chilka lake (a place for tidal forest) is situated in one of the following state?/ चिल्का झील (ज्वारीय वन का क्षेत्र) किस राज्य में स्थित है:**

1. Tamilnadu/ तमिलनाडू
2. Kerala/ केरल
3. Orissa/ ओडिशा
4. Karnataka/ कर्नाटक

**Correct Answer :-**

- Orissa/ ओडिशा

**27) Hormone responsible for senescence in plant is?/ पौधों में जीर्णता के लिए उत्तरदायी हार्मोन है?**

1. Absciscic acid/एब्सीसिक अम्ल
2. Auxin/ऑक्सिन
3. Gibberellins/जिबरेलिन
4. Cytokinin/साइटोकाइनिन

**Correct Answer :-**

- Absciscic acid/एब्सीसिक अम्ल

**28) Father of green revolution in India is?/ भारत में हरित क्रांति के जनक हैं:**

1. BP Pal/ बी पी पाल
2. MS Swaminathan/ एम एस स्वामीनाथन
3. KC Mehta/ के सी मेहता
4. NE Borlaug/ एन ई बोरलॉग

**Correct Answer :-**

- MS Swaminathan/ एम एस स्वामीनाथन

**29) In plants the cause of guttation is?/ पौधों में बिंदुस्त्राव का कारण है?**

1. Root pressure/मूलदाब
2. Osmosis/परासरण
3. Transpiration pull/वाष्पोत्सर्जन अपकर्ष
4. Cohesive force/संसंजकबल

**Correct Answer :-**

- Transpiration pull/वाष्पोत्सर्जन अपकर्ष

**30) For which work electron microscope is use?/ निम्न में से कौन से कार्य के लिये इलेक्ट्रॉन सूक्ष्मदर्शी का उपयोग होता है?**

1. For study the structure of cell / कोशिका के अध्यन के लिए
2. For study of whole mountain/ पूरे पर्वत के अध्यन के लिए
3. For study of cell division/ कोशिका विभाजन के अध्यन के लिए
4. For study of pollen grain / पराग कणों के अध्यन के लिए

**Correct Answer :-**

- For study the structure of cell / कोशिका के अध्यन के लिए

Topic:- Zoology

**1) Insulin is secreted from?/ इंसुलिन का स्त्रावण किससे होता है?**

1. Pituitary/ पीयूष से
2. Pancreas/ अग्राशय से
3. Gonads/ जनन अंग से
4. Thymus/ थाइमस से

**Correct Answer :-**

- Pancreas/ अग्राशय से

**2) Hybridoma technology is used for?/ हाइब्रिडोमा तकनीक किस लिये उपयोग की जाती हैं?**

1. Killing cancer cells/ कर्करोग कोशिका को मारने में
2. Producing monoclonal antibodies/ मोनोक्लोनल प्रतिजैविक उत्पन्न करने में
3. Formation of somatic hybrid/ सोमेटिक हाइब्रिड बनाने के लिए

4. Antibiotic production/ प्रतिजैविक उत्पन्न करने के लिए

**Correct Answer :-**

- Producing monoclonal antibodies/ मोनोक्लोनल प्रतिजैविक उत्पन्न करने में

**3) AIDS is?/ एड्स क्या होता है?**

1. Acquired immune deficiency syndrome/ एक्ययार्ड इम्यूनो डेफ़िसिएन्सी सिंड्रोम
2. Accepted immune deficiency syndrome/ एक्सेप्टेड इम्यूनो डेफ़िसिएन्सी सिंड्रोम
3. Active immune deficiency syndrome/ एक्टिव इम्यूनो डेफ़िसिएन्सी सिंड्रोम
4. Action immune deficiency syndrome/ एक्शन इम्यूनो डेफ़िसिएन्सी सिंड्रोम

**Correct Answer :-**

- Acquired immune deficiency syndrome/ एक्ययार्ड इम्यूनो डेफ़िसिएन्सी सिंड्रोम

**4) Which of the following is true bacterial disease?/ निम्न में से कौन सा रोग एक सत्य जीवाणु जनित रोग है?**

1. Yellow fever/ पीत ज्वर
2. Plague/ प्लेग
3. Mountain fever/ पहाड़ी रोग
4. Q- fever/ Q- ज्वर

**Correct Answer :-**

- Plague/ प्लेग

**5) Which of the following not present in Male: / निम्न में से कौन सा हारमोन नरो में नहीं पाया जाता:**

1. Oestrogen / एस्ट्रोजन
2. Progesterone/ प्रोजेस्ट्रोन
3. Oxytocin / ओक्सिटोसिन
4. All of the above / उपरोक्त सभी

**Correct Answer :-**

- All of the above / उपरोक्त सभी

**6)**

**Chickenpox is a viral disease caused by?/ चिकन पॉक्स एक विषाणु जनित बीमारी है, यह कौन से विषाणु से होता है?**

1. Herpes simplex/ हेरपेस सिम्प्लेक्स
2. Varicella/ वेरिसेला
3. Herpes zoster/ हेरपेस जोसटर
4. Echovirus/ एकोवाइरस

**Correct Answer :-**

- Varicella/ वेरिसेला

**7) In endocrine gland?/ अन्तः स्त्रवि ग्रंथिया क्या होती है?**

1. Ducts are not found/ जिनमे नलिकाय उपस्थित नहीं होती
2. Ducts are partially not found/ जिनमे नलिकाय पार्श्व रूप से उपस्थित नहीं होती
3. Secretion in blood through its ducts/ रक्त में स्त्रावण करते हैं नलिकाओ के द्वारा
4. Ducts are always found/ नलिकाय हमेशा उपस्थित होती हैं

**Correct Answer :-**

- Ducts are not found/ जिनमे नलिकाय उपस्थित नहीं होती

**8) The vitamin, which can excreted in urine or sweat, is/ are/ निम्न में से कौन सा विटामिन सामान्यतः मानव मूत्र या मानव पसीने से उत्सर्जित हो सकता है:**

1. Vitamin A/ विटामिन A
2. Vitamin E/ विटामिन E
3. Vitamin C/ विटामिन C
4. Vitamin D / विटामिन D

**Correct Answer :-**

- Vitamin C/ विटामिन C

**9) Which disease is caused due to hypothyroxin in adults?/ वयस्क में हाइपोथाइरोक्सिन स्थिति होने से कौन सा रोग हो सकता है?**

1. Diabetes insipidus/ डाइबिटिस इन्सीपिटस
2. Diabetes mellitus/ डाइबिटिस मेलाइटस
3. Myxedema/ मिक्सीडिमा
4. Exophthalmic goiterer/ एक्सोथेलमीक घेंघा

**Correct Answer :-**

- Myxedema/ मिक्सीडिमा

**10) Which of the following is not electron transport molecule?/ निम्न में से कौन इलेक्ट्रान स्थानांतरण अणु नहीं है?**

1. Fe-S protein/ Fe-S प्रोटीन
2. C1 enzyme/ C1 एन्जाइम
3. ATP/एटीपी
4. None of the above/ उपरोक्त में से कोई नहीं

**Correct Answer :-**

- ATP/एटीपी

**11) Which of the following is primary ectotherm?/ निम्न में से कौन प्राथमिक बाह्यऊष्मीय हैं?**

1. Pigeon/ कबूतर
2. Camel/ ऊंट
3. Lizard/ छिपकली
4. Rabbit/ खरगोश

**Correct Answer :-**

- Rabbit/ खरगोश

**12) ATP means?/ ए.टी.पी. (ATP) का अभिप्राय है?**

1. Adenosine triphosphate/ एडिनोसिन ट्राईफास्फेट
2. Adenine triphosphate/ एडिनिन ट्राईफास्फेट
3. Adenosine diphosphate/ एडिनोसिन डाईफास्फेट
4. Adenosine tetraphosphate/ एडिनोसिन टेट्राफास्फेट

**Correct Answer :-**

- Adenosine triphosphate/ एडिनोसिन ट्राईफास्फेट

**13) The letter T in T-lymphocyte refers to:/ टी-लीम्फोसाइट में टी से क्या तात्पर्य होता है:**

1. Thyroid/ थाइरोइड



2. Thalamus/ थेलेमस
3. Tonsil/ टॉन्सिल्स
4. Thymus/थाइमस

**Correct Answer :-**

- Thymus/थाइमस

---

**14) The digestion of protein takes place in?/ प्रोटीन का पाचन होता है?**

1. Ileum/ शेषान्त्र में
2. Rectum/ मलाशय में
3. Duodenum/ ग्रहणी में
4. Stomach/ अमाशय में

**Correct Answer :-**

- Stomach/ अमाशय में

**15) The function of copper-T is?/ कॉपर- T का क्या कार्य है?**

1. To prevent mutation/ उत्परिवर्तन को रोकना
2. To prevent fertilization/ निषेचन को रोकना
3. To prevent gametogenesis/ युग्मक निर्माण को रोकना
4. None of the above/ उपरोक्त में से कोई नहीं

**Correct Answer :-**

- To prevent fertilization/ निषेचन को रोकना

---

**16) Extreme use of alcohol can destroy mostly?/ एल्कोहल का अधिक उपयोग कौनसे अंग को सर्वाधिक खराब कर सकता है?**

1. Stomach/ अमाशय
2. Limbs/ हाथ व पैर
3. Liver / यकृत
4. All organ present in human body / शरीर में उपस्थित सभी अंग

**Correct Answer :-**

- Liver / यकृत
-

**17) Which one of the following is a stimulant?/ निम्न में से कौन एक उद्दीपक की तरह कार्य करता है?**

1. LSD/ एलएसडी
2. Cocaine/ कोकीन
3. Opium/ ओपियम
4. Heroin/ हेरोइन

**Correct Answer :-**

- Cocaine/ कोकीन

**18) Ringworm in human's skin is caused by:/ मानव की त्वचा में रिङ्गवोर्म (दाद) रोग का कारण क्या है**

1. Monera / मोनेरा
2. Fungi/ कवक
3. Mosquito / मच्छर
4. Viruses/ विषाणु

**Correct Answer :-**

- Fungi/ कवक

**19) Cadmium pollution cause?/ केडमियम का प्रदूषण किस रोग का कारण बन सकता है?**

1. Minimata disease/ मिनिमाटा रोग
2. Sceletrol fluorosis/ स्केलेट्रोल फ्लुओरोसिस
3. Black foot disease/ ब्लैक फुट रोग
4. Itai-Itai disease/ इट्टाई इट्टाई रोग

**Correct Answer :-**

- Itai-Itai disease/ इट्टाई इट्टाई रोग

**20) Metastasis is?/ मेटस्टेसिस है एक:**

1. Rapid division in cancer cells/ केन्सर कोशिका का त्वरित विभाजन
2. Spread of cancer cells to new sites/ केन्सर कोशिका का किसी नए स्थान पर फैलना
3. Regeneration of cancer cells/ केन्सर कोशिका का पुनरुत्पादन
4. All of the above/ उपरोक्त सभी

**Correct Answer :-**

- Spread of cancer cells to new sites/ केसर कोशिका का किसी नए स्थान पर फेलना

**21) Present ratio of natality and mortality is called?/ जन्म-दर तथा मृत्यु-दर प्रतिशत अनुपात को कहते हैं?**

1. Vital Index/ जैव सूचकांक
2. Population density/ जनसंख्या घनत्व
3. Total population/ कुल संख्या
4. None of the above/ उपरोक्त में से कोई नहीं

**Correct Answer :-**

- Vital Index/ जैव सूचकांक

**22) Synthesis of carbohydrates from amino acid is called?/ अमीनो अम्लो से कार्बोहाइड्रेट संश्लेषण की क्रिया कहलाती है?**

1. Glycolysis/ ग्लाइकोलाइसिस
2. Glycogenesis/ ग्लाइकोजेनेसिस
3. Gluconeogenesis/ ग्लूकोनियोजेनेसिस
4. Glycogenolysis/ ग्लाइकोजीनोलाइसिस

**Correct Answer :-**

- Gluconeogenesis/ ग्लूकोनियोजेनेसिस

**23) Presently panther is found only in?/ वर्तमान में तेंदुआ कहाँ पाया जाता है?**

1. Africa/ अफ्रीका में केवल
2. India/ भारत में केवल
3. Both Africa and India/ अफ्रीका व भारत दोनों
4. Extinct/ विलुप्त

**Correct Answer :-**

- Both Africa and India/ अफ्रीका व भारत दोनों

**24) Itching due to ants bite is caused by / चींटी के काटने से होने वाली खुजली किस अम्ल के कारण होती है**

1. Tartaric acid / टार्टरिक अम्ल
2. Acetic acid / एसीटिक अम्ल
3. Lactic acid / लैक्टिक अम्ल
4. None of the above / उपरोक्त में से कोई नहीं

**Correct Answer :-**

- None of the above / उपरोक्त में से कोई नहीं

**25) Salmonella typhosa cause?/ सल्मोनेला टायफोसा कौन सा रोग उत्पन्न करता है?**

1. An acute infection of intestine that causes high fever and weakness/ तेज ज्वार व कमजोरी के साथ आंत्र में संक्रमण
2. Enlargement of spleen and pain in the stomach/ उदर पीड़ा तथा प्लीहा में सूजन
3. Rose coloured rashes on the body/ शरीर पर लाल दाने
4. All of the above/ उपरोक्त में से सभी

**Correct Answer :-**

- All of the above/ उपरोक्त में से सभी

**26) An autoimmune disease is?/ निम्न में से कौन सी एक स्वप्रतिरोधी रोग है?**

1. AIDS/ एड्स
2. Haemophilia/हेमोफीलिया
3. Asthma/ अस्थमा
4. Mythaemia gravis/ माइस्थिनिया ग्रेवीस

**Correct Answer :-**

- Mythaemia gravis/ माइस्थिनिया ग्रेवीस

**27) In which phase maximum growth rate occurs?/ सर्वाधिक वृद्धि दर किस प्रावस्था में होती है?**

1. Positive acceleration phase/ धनात्मक त्वरण प्रावस्था में
2. Lag phase/ पश्चता प्रावस्था में
3. Exponential phase/ घातांकी प्रावस्था में
4. Stationary phase/ स्थिर प्रावस्था में

**Correct Answer :-**

- Exponential phase/ घातांकी प्रावस्था में

**28) Which of the following group of animals birth young ones?/ निम्न में कौन से समूह के जन्तु, बच्चे को जन्म देते हैं?**

1. Bat, cat, kiwi/ चमगादड़, बिल्ली, कीवी
2. Kangaroo, hedgehog, dolphin/ कंगारू, साही, डॉल्फ़िन
3. Lion, kiwi, whale, ostrich/ शेर, कीवी, व्हेल, शतुरमुर्ग
4. Platypus, penguin, bat/ प्लेटिपस, पैंगविन, चमगादड़

**Correct Answer :-**

- Kangaroo, hedgehog, dolphin/ कंगारू, साही, डॉल्फ़िन

**29) Which of the following is wrong matching?/ निम्न में से कौन-सा युग्म गलत है पहचानिए:**

1. Euglenoids – Mayonims/ यूग्लीनोइड्स- मायोनिम्स
2. Ciliophora – Acsonims/ सिलियोफोरा- एस्कोनीम्स
3. Annilids – Notopodia/ एनिलिडा- नोटोपोडिया
4. Nideria – Perapodia/ नीडेरिया- पेरापोडिया

**Correct Answer :-**

- Euglenoids – Mayonims/ यूग्लीनोइड्स- मायोनिम्स

**30) Sound of which intensity noise level create from office?/ एक कार्यालय से कितनी तीव्रता की ध्वनि उत्पन्न की जा सकती है?**

1. 20 db
2. 30 db
3. 40 db
4. 60 db

**Correct Answer :-**

- 40 db

Topic:- English

1)

**Out of the given options, choose the most appropriate one to fill in the blank.**

**Try to repeat \_\_\_\_\_exercise every morning and evening.**

1. a few
2. those
3. these
4. this

**Correct Answer :-**

- this

---

**2) Out of the given options, choose the most appropriate one to fill in the blank.**

**Not only \_\_\_\_\_speak to her, I even got her autograph!**

1. has I
2. does I
3. have I
4. did I

**Correct Answer :-**

- did I

**3) Out of the given options, choose the one which is the correct Passive voice of the sentence given below.**

**The guard refused him admittance.**

1. Admittance was refused to him by the guard.
2. Admittance have been refused to him by the guard.
3. Admittance was being refused to him by the guard.
4. Admittance is being refused to him by the guard.

**Correct Answer :-**

- Admittance was refused to him by the guard.

---

**4) Out of the four sentences given below, choose the one which is grammatically correct.**

1. It have been raining continuously from hours.

2. It has been raining continuously from hours.
3. It has been raining continuously since hours.
4. It has been raining continuously for hours.

**Correct Answer :-**

- It has been raining continuously for hours.

**5) Out of the given options, choose the one which is the correct Active voice of the sentence given below.**

**A ticket will be given to you by the manager.**

1. The manager gives you a ticket.
2. The manager will have given you a ticket.
3. The manager should be giving you a ticket.
4. The manager will give you a ticket.

**Correct Answer :-**

- The manager will give you a ticket.

**6) Out of the given options, choose the most appropriate one to fill in the blank.**

**We had to paint \_\_\_\_\_apartment before we sold it.**

1. an
2. a
3. the
4. No article required

**Correct Answer :-**

- the

**7) Out of the given options, choose the most appropriate one to fill in the blank.**

**Which of you earns \_\_\_\_\_money?**

1. a more
2. the most
3. a most
4. most

**Correct Answer :-**

- the most

**8) Out of the given four words only one is spelt correctly. Find the word that is correctly spelt.**

1. consceince
2. category
3. changable
4. committed

**Correct Answer :-**

- category

**9) DIRECTIONS: A sentence with an underlined word is given below. Find the word which is opposite to the highlighted word from the given options.**

**Many of the horses were showing signs of distress at the end of the race.**

1. comfort
2. discomfort
3. tiredness
4. age

**Correct Answer :-**

- comfort

**10) Out of the given options, choose the one which is the correct Indirect Speech of the sentence given below.**

**She said, "I was not making a noise".**

1. She said that she had not been making a noise.
2. She said that she have not been making a noise.
3. She said that she has not been making noise.
4. She said that she was not making a noise.

**Correct Answer :-**

- She said that she had not been making a noise.



**11) Out of the given options, choose the most appropriate one to fill in the blank.**

**Mumbai is \_\_\_\_\_ its textiles.**

1. famous from
2. famous on
3. famous of
4. famous for

**Correct Answer :-**

- famous for

**12) Out of the given options, choose the most appropriate one to fill in the blank.**

**I \_\_\_\_\_ swim across the river when I was young.**

1. can
2. could
3. must
4. should

**Correct Answer :-**

- could

**13) Out of the given options, choose the most appropriate one to fill in the blank.**

**Fifty thousand rupees \_\_\_\_\_ a large sum.**

1. were
2. are
3. have
4. is

**Correct Answer :-**

- is

**14) Out of the four sentences given below, choose the one which is grammatically correct.**

1. Farmers and market gardeners has been badly effected by the drought.
2. Farmers and market gardeners have been badly effected from the drought.
3. Farmers and market gardeners has been effected badly with the drought.
4. Farmers and market gardeners have been badly affected by the drought.

**Correct Answer :-**

- Farmers and market gardeners have been badly affected by the drought.

**15) In the given sentence there might be an error. Find out which part of the sentence has an error: If there is no error, mark your answer as (d) i.e. 'No error'.**

**If you had work harder, (a) /you would have (b) /passed your exam.(c)/ No error (d)**

1. (a)
2. (b)
3. (c)
4. (d)

**Correct Answer :-**

- (a)

**16) DIRECTIONS: A sentence is given followed by four options. Read the sentence and tick the option that states its kind.**

**Which party would you prefer to go to - Anna's or Dan's?**

1. Affirmative sentence
2. Interrogative sentence
3. Exclamatory sentence
4. None of the above

**Correct Answer :-**

- Interrogative sentence

**17) Out of the given four words only one is not spelt correctly. Find the word that is not correctly spelt.**

1. acceptable
2. argument

3. acquire

4. atheist

**Correct Answer :-**

- acquire

---

**18) Out of the four sentences given below, choose the one which is grammatically correct.**

1. Scarcely had I reached the station than the train arrived.

2. Scarcely had I reached the station then the train arrived.

3. Scarcely had I reach the station when the train arrived.

4. Scarcely had I reached the station when the train arrived.

**Correct Answer :-**

- Scarcely had I reached the station when the train arrived.

---

**19) DIRECTIONS: An affirmative sentence is given and below it four Negative sentences are given. Out of the given four options, choose the one which is the grammatically correct transformation of it.**

**Maria sings really well.**

1. Maria has not sang very well.

2. Maria did not sang very well.

3. Maria do not sing very well.

4. Maria does not sing very well.

**Correct Answer :-**

- Maria does not sing very well.

---

**20) What is the meaning of the prefix '-hyper-' in the word 'hyperactive'?**

1. Under or beneath

2. Inside or into

3. Under or below

4. Over or above

**Correct Answer :-**

- Over or above

**21) DIRECTIONS: A sentence with an underlined Phrasal verb is given below. Out of the four options, choose the one which can be substituted for the given Phrasal verb.**

**The First World War broke out in 1914.**

1. started
2. ended
3. brought
4. counted

**Correct Answer :-**

- started

**22) Out of the given four options, tick the option that gives a correct explanation of the sentence given below.**

**This is a biweekly newspaper.**

1. This newspaper is published once a week
2. This newspaper is published twice a week
3. This newspaper is published four times a week
4. This newspaper is published thrice a week

**Correct Answer :-**

- This newspaper is published twice a week

**23) Out of the given options, choose the most appropriate one to fill in the blank.**

**The number of people employed by the company \_\_\_\_\_ from 25 to 200 in three years.**

1. has risen
2. have risen
3. have rose
4. has rose

**Correct Answer :-**

- has risen

**24) DIRECTIONS: A sentence with an underlined word is given below. Find the word which is most similar in meaning to the underlined word.**

**I was expecting him to be furious but he was very restrained.**

1. angry
2. calm
3. peaceful
4. cheerful

**Correct Answer :-**

- angry

---

**25) Out of the given options, choose the one which is the correct Direct Speech of the sentence given below.**

**He requested him to wait there till he returned.**

1. He said to him, "Please be waiting there till I returned."
2. He said to him, "Please wait there till I return."
3. He said to him, "Please wait there till I returned."
4. He said to him, "Please wait here till I return."

**Correct Answer :-**

- He said to him, "Please wait here till I return."

---

Topic:- Reading Comprehension

**1) DIRECTIONS: Read the following passage carefully and answer the questions given below.**

**Demonetization of currency means discontinuity of the particular currency from circulation and replacing it with a new currency. In the current context it is the banning of the 500 and 1000 denomination currency notes as a legal tender.**

**The government's stated objectives behind the demonetization policy are as follows; first, it is an attempt to make India corruption free. Second it is done to curb black money, third to control escalating price rise, fourth to stop funds flow to illegal activity, fifth to make people accountable for every rupee they possess and pay income tax return. Finally, it is an attempt to make a cashless society and create a Digital India.**

**Out of the given options, which would be an apt title for the given passage?**

1. Demonetization of Currency – And its Disadvantages

2. Demonetization of Currency – And its Demerits
3. Demonetization of Currency – And its Merits
4. None of the above

**Correct Answer :-**

- Demonetization of Currency – And its Merits

**2) DIRECTIONS: Read the following passage carefully and answer the questions given below.**

**Demonetization of currency means discontinuity of the particular currency from circulation and replacing it with a new currency. In the current context it is the banning of the 500 and 1000 denomination currency notes as a legal tender.**

**The government's stated objectives behind the demonetization policy are as follows; first, it is an attempt to make India corruption free. Second it is done to curb black money, third to control escalating price rise, fourth to stop funds flow to illegal activity, fifth to make people accountable for every rupee they possess and pay income tax return. Finally, it is an attempt to make a cashless society and create a Digital India.**

**What do you mean by the word 'Demonetization'?**

1. Withdrawal of a particular form of currency from circulation.
2. Introduction of a foreign currency
3. Standardization of all forms of currency
4. None of the above

**Correct Answer :-**

- Withdrawal of a particular form of currency from circulation.

**3) DIRECTIONS: Read the following passage carefully and answer the questions given below.**

**Demonetization of currency means discontinuity of the particular currency from circulation and replacing it with a new currency. In the current context it is the banning of the 500 and 1000 denomination currency notes as a legal tender.**

**The government's stated objectives behind the demonetization policy are as follows; first, it is an attempt to make India corruption free. Second it is done to curb black money, third to control escalating price rise, fourth to stop funds flow to illegal activity, fifth to make people accountable for every rupee they possess and pay income tax return. Finally, it is an attempt to make a cashless society and create a Digital India.**

**What does the expression 'escalating price' refer to?**

1. Increasing prices
2. Decreasing prices
3. Stable prices
4. Low prices

**Correct Answer :-**

- Increasing prices

**4) DIRECTIONS: Read the following passage carefully and answer the questions given below.**

**Demonetization of currency means discontinuity of the particular currency from circulation and replacing it with a new currency. In the current context it is the banning of the 500 and 1000 denomination currency notes as a legal tender.**

**The government's stated objectives behind the demonetization policy are as follows; first, it is an attempt to make India corruption free. Second it is done to curb black money, third to control escalating price rise, fourth to stop funds flow to illegal activity, fifth to make people accountable for every rupee they possess and pay income tax return. Finally, it is an attempt to make a cashless society and create a Digital India.**

**As per the passage, what is the ultimate aim of Demonetization?**

1. To create a Digital India
2. To create a cashless society
3. Both of the above
4. None of the above

**Correct Answer :-**

- Both of the above

**5) DIRECTIONS: Read the following passage carefully and answer the questions given below.**

**Demonetization of currency means discontinuity of the particular currency from circulation and replacing it with a new currency. In the current context it is the banning of the 500 and 1000 denomination currency notes as a legal tender.**

**The government's stated objectives behind the demonetization policy are as follows; first, it is an attempt to make India corruption free. Second it is done to curb black money, third to control escalating price rise, fourth to**

**stop funds flow to illegal activity, fifth to make people accountable for every rupee they possess and pay income tax return. Finally, it is an attempt to make a cashless society and create a Digital India.**

**Which word in the passage means 'to control, to check or to put a restraint on something'?**

1. create
2. cashless
3. legal
4. curb

**Correct Answer :-**

- curb
-